

## (ร่าง)บทสรุปสำหรับผู้บริหาร

เนื่องจากบริบทของประเทศมีการเปลี่ยนแปลงทั้งด้านเศรษฐกิจสังคมและการเมืองที่ส่งผลกระทบต่อภาคอุตสาหกรรมทำให้โครงสร้างการดำเนินธุรกิจและอุตสาหกรรมเปลี่ยนแปลงไป เช่น วิสาหกิจขนาดกลางและขนาดย่อม (SMEs) มีอัตราการขยายตัวเพิ่มขึ้นและมีธุรกิจทางการค้า การบริการ และอุตสาหกรรมใหม่ๆ เกิดขึ้นเป็นต้น ซึ่งถือเป็นกลไกที่สำคัญต่อการเจริญเติบโตของระบบเศรษฐกิจของประเทศ ดังนั้นข้อมูลสถิติและสารสนเทศโครงสร้างขั้นพื้นฐานเกี่ยวกับการประกอบธุรกิจและอุตสาหกรรม จึงมีความสำคัญและจำเป็นสำหรับภาครัฐและเอกชนใช้ในการกำหนดนโยบายและวางแผนพัฒนาด้านเศรษฐกิจและอุตสาหกรรมทั้งในระดับประเทศและระดับท้องถิ่น เพื่อเพิ่มขีดความสามารถในการแข่งขันทางเศรษฐกิจในตลาดโลก

สำนักงานสถิติแห่งชาติ จัดทำสำมะโนอุตสาหกรรมทุก 10 ปี ตามข้อเสนอแนะขององค์การสหประชาชาติ และได้วางแผนเปลี่ยนเป็นจัดทำทุก 5 ปี เพื่อให้ประเทศมีข้อมูลพื้นฐานที่สำคัญทางด้านอุตสาหกรรมการผลิตอย่างต่อเนื่องเพื่อใช้ในการวิเคราะห์และติดตามสถานการณ์ด้านเศรษฐกิจของประเทศและภูมิภาค ซึ่งที่ผ่านมาสำนักงานสถิติแห่งชาติจัดทำสำมะโนอุตสาหกรรมมาแล้ว 4 ครั้ง ในปี 2507 ปี 2550 และปี 2555 สำหรับปี 2560 เป็นการจัดทำสำมะโนอุตสาหกรรมครั้งที่ 5 ของประเทศไทย

ในการจัดทำสำมะโนอุตสาหกรรม พ.ศ. 2560 ได้กำหนดแผนการดำเนินงานเป็น 2 ขั้นตอนคือ ขั้นการเก็บรวบรวมข้อมูลพื้นฐานหรือการนับจุดสถานประกอบการ ทุกประเภท ซึ่งดำเนินการในปี 2559 และขั้นการเก็บรวบรวมข้อมูลรายละเอียดหรือการแจงนับสถานประกอบการในอุตสาหกรรมการผลิต ดำเนินการในปี 2560

สำหรับรายงานผลสำมะโนอุตสาหกรรม พ.ศ. 2560 ฉบับนี้เป็นผลการเก็บรวบรวมข้อมูลรายละเอียดเกี่ยวกับการประกอบกิจการของสถานประกอบการในปี 2559 ซึ่งจัดจำแนกประเภทสถานประกอบการตามการจัดประเภทมาตรฐานอุตสาหกรรมประเทศไทย ปี 2552 (TSIC2009) และดำเนินการเก็บรวบรวมข้อมูลระหว่างเดือน เมษายน – กรกฎาคม พ.ศ. 2560 ข้อมูลที่นำเสนอเป็นข้อมูลของสถานประกอบการอุตสาหกรรมการผลิตทั่วประเทศที่ตั้งอยู่ในจังหวัดสิงห์บุรี ซึ่งสรุปได้ดังนี้

### ● การเก็บรวบรวมข้อมูลพื้นฐาน : การนับจุด

โดยมีผลการเก็บรวบรวมข้อมูลพื้นฐานของสถานประกอบการที่ประกอบธุรกิจเกี่ยวกับธุรกิจทางการค้าธุรกิจทางการบริการ การผลิต การก่อสร้าง การขนส่งทางบกและสถานที่เก็บสินค้า กิจกรรมด้านข้อมูลข่าวสารและการสื่อสาร และกิจกรรมด้านโรงพยาบาลเอกชนในปี 2559 นั้น พบว่ามีสถานประกอบการจำนวนทั้งสิ้น 9,283 แห่ง ส่วนใหญ่ ดำเนินธุรกิจเกี่ยวกับการขายปลีก จำนวน 3,037 แห่ง (ร้อยละ 32.7) รองลงมา ธุรกิจการผลิต จำนวน 1,565 แห่ง (ร้อยละ 16.9) ธุรกิจที่พักแรมและการบริการอาหารและเครื่องดื่ม จำนวน 1,200 แห่ง (ร้อยละ 12.9) และ กิจกรรมบริการด้านอื่น ๆ จำนวน 830 แห่ง (ร้อยละ 8.9) และที่เหลือกระจายอยู่ในกิจกรรมอื่น ๆ จำนวน 2,651 แห่ง (ร้อยละ 28.6) (ภาพที่ 1)

ภาพที่ 1 จำนวนสถานประกอบการของข้อมูลพื้นฐาน  
จำแนกตามกิจกรรมทางเศรษฐกิจ



\*\* อื่น ๆ หมายถึง การจัดการบำบัดน้ำเสีย ของเสียและสิ่งปฏิกูล ข้อมูล ข่าวสารและการสื่อสาร และโรงพยาบาลเอกชน

● ข้อมูลรายละเอียด: งานแรงงาน

1. จำนวนสถานประกอบการ

จากการเก็บรวบรวมข้อมูลรายละเอียดของสถานประกอบการที่ดำเนินกิจการอุตสาหกรรมการผลิตในหมวดใหญ่การผลิต การจัดหา การจัดการและบำบัดน้ำเสีย ของเสีย และสิ่งปฏิกูล และหมวดย่อยการจัดพิมพ์จำหน่าย หรือเผยแพร่ ผลจากสำมะโนอุตสาหกรรม พ.ศ. 2560 ของจังหวัดสิงห์บุรีมีจำนวนสถานประกอบการทั้งสิ้น 1,584 แห่ง มีอุตสาหกรรมสำคัญ คือ การผลิตผลิตภัณฑ์อาหาร ร้อยละ 44.3 ลำดับรองลงมา คือ การผลิตเสื้อผ้าเครื่องแต่งกาย ร้อยละ 12.3 และการผลิตผลิตภัณฑ์อื่น ๆ ที่ทำจากแร่โลหะ ร้อยละ 9.7 สำหรับหมวดย่อยอื่น ๆ นอกเหนือจากที่กล่าวข้างต้นมีจำนวนต่ำกว่า ร้อยละ 7.0 (ภาพที่ 2)

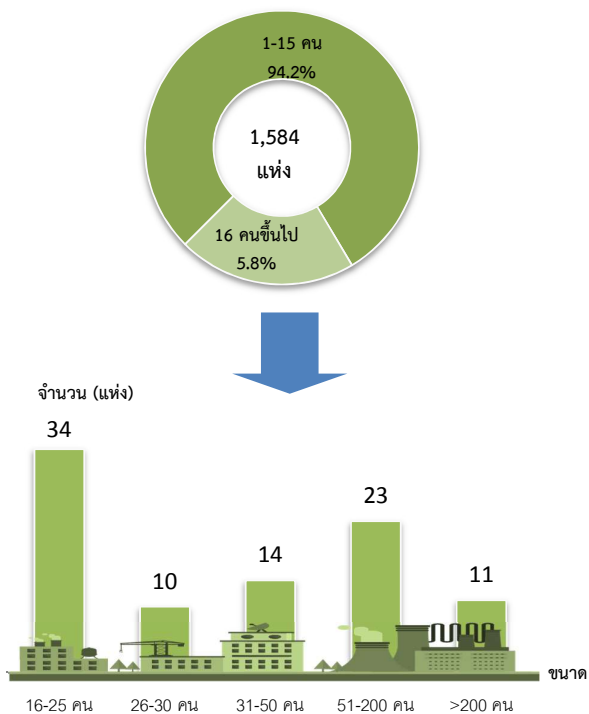
ภาพที่ 2 ร้อยละของสถานประกอบการอุตสาหกรรม  
การผลิต จำแนกตามหมวดย่อยอุตสาหกรรม



## 2. ขนาดของสถานประกอบการ

เมื่อพิจารณาขนาดของสถานประกอบการ (จำนวนคนทำงาน) จากจำนวนสถานประกอบการทั้งสิ้นประมาณ 1,584 แห่ง ในจังหวัดสิงห์บุรี พบว่าสถานประกอบการที่มีคนทำงาน 1-15 คน มีจำนวนมากที่สุด จำนวน 1,492 แห่ง คิดเป็นร้อยละ 94.2 และที่เหลือ คือ สถานประกอบการที่มีจำนวนคนทำงานตั้งแต่ 16 คนขึ้นไป มีจำนวน 92 แห่ง คิดเป็นร้อยละ 5.8 โดยสถานประกอบการที่มีคนทำงาน 16-25 คน มีจำนวน 34 แห่ง คนทำงาน 26-30 คน มีจำนวน 10 แห่ง คนทำงาน 31-50 คน มีจำนวน 14 แห่ง คนทำงาน 51-200 คน มีจำนวน 23 แห่ง และคนทำงานมากกว่า 200 คน มีจำนวน 11 แห่ง (ภาพที่ 3)

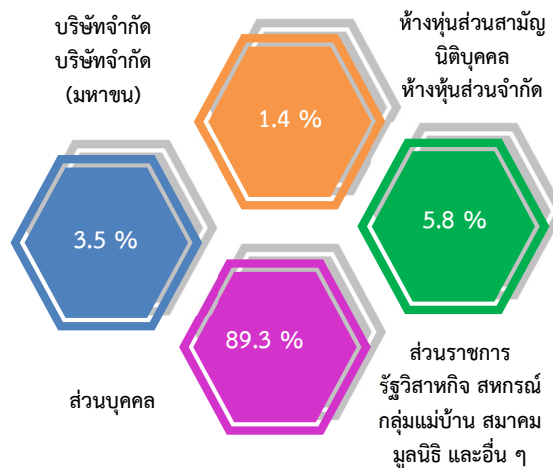
ภาพที่ 3 จำนวนสถานประกอบการอุตสาหกรรม การผลิตจำแนกตามขนาดของสถานประกอบการ(จำนวนคนทำงาน)



## 3. รูปแบบการจัดตั้งตามกฎหมาย

สถานประกอบการในจังหวัดสิงห์บุรีทั้งสิ้นประมาณ 1,584 แห่ง จำแนกตามรูปแบบการจัดตั้งตามกฎหมาย พบว่าส่วนใหญ่เป็นสถานประกอบการที่จัดตั้งในรูปแบบส่วนบุคคลมีจำนวน 1,414 แห่ง คิดเป็นร้อยละ 89.3 รองลงมาเป็นส่วนราชการ รัฐวิสาหกิจ สหกรณ์ กลุ่มแม่บ้าน สมาคม มูลนิธิ และอื่น ๆ มีจำนวน 92 แห่ง คิดเป็นร้อยละ 5.8 บริษัทจำกัด บริษัทจำกัด (มหาชน) มีจำนวน 56 แห่ง คิดเป็นร้อยละ 3.5 และห้างหุ้นส่วนสามัญนิติบุคคล ห้างหุ้นส่วนจำกัด มีจำนวน 22 แห่ง คิดเป็นร้อยละ 1.4 (ภาพที่ 4)

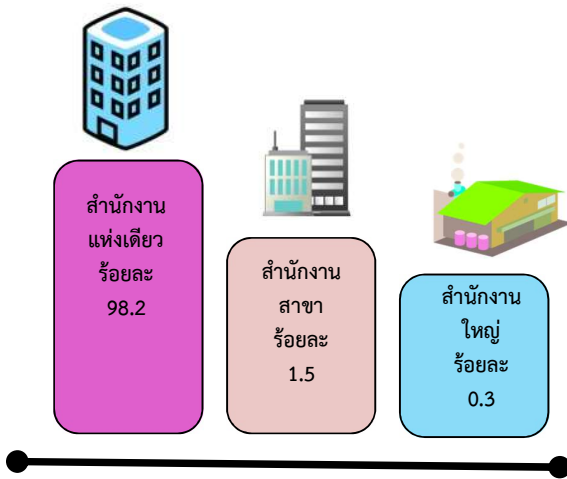
ภาพที่ 4 ร้อยละของสถานประกอบการอุตสาหกรรม การผลิตจำแนกตามรูปแบบการจัดตั้งตามกฎหมาย



## 4. รูปแบบการจัดตั้งทางเศรษฐกิจ

สถานประกอบการในจังหวัดสิงห์บุรีทั้งสิ้นประมาณ 1,584 แห่ง จำแนกตามรูปแบบการจัดตั้งทางเศรษฐกิจ พบว่า ส่วนใหญ่จัดตั้งเป็นสำนักงานแห่งเดียว จำนวน 1,555 แห่ง คิดเป็นร้อยละ 98.2 รองลงมาเป็นสำนักงานสาขา จำนวน 24 แห่ง คิดเป็นร้อยละ 1.5 และสำนักงานใหญ่ จำนวน 5 แห่ง คิดเป็นร้อยละ 0.3 (ภาพที่ 5)

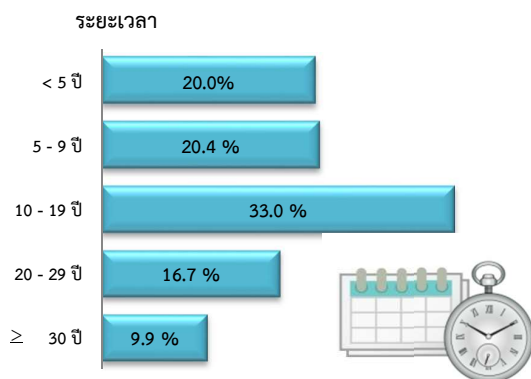
ภาพที่ 5 ร้อยละของสถานประกอบการอุตสาหกรรม การผลิต จำแนกตามรูปแบบการจัดตั้ง ทางเศรษฐกิจ



5. ระยะเวลาในการดำเนินการ

เมื่อพิจารณาระยะเวลาการดำเนินการ จากสถานประกอบการในจังหวัดสิงห์บุรี ทั้งสิ้น ประมาณ 1,584 แห่ง พบว่า ส่วนใหญ่มีระยะเวลาในการดำเนินการ 10-19 ปี จำนวน 523 แห่ง คิดเป็นร้อยละ 33.0 รองลงมา มีระยะเวลาในการดำเนินการ 5-9 ปี จำนวน 324 แห่ง คิดเป็นร้อยละ 20.4 มีระยะเวลาในการดำเนินการน้อยกว่า 5 ปี จำนวน 316 แห่ง คิดเป็นร้อยละ 20.0 มีระยะเวลาในการดำเนินการ 20-29 ปี จำนวน 264 แห่ง คิดเป็นร้อยละ 16.7 และมีระยะเวลาในการดำเนินการตั้งแต่ 30 ปี ขึ้นไป จำนวน 157 แห่ง คิดเป็นร้อยละ 9.9 (ภาพที่ 6)

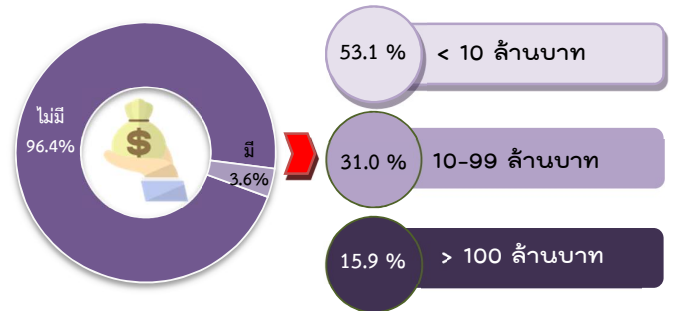
ภาพที่ 6 ร้อยละสถานประกอบการอุตสาหกรรม การผลิตจำแนกตามระยะเวลาดำเนินการ



6. ทุนจดทะเบียน

เมื่อพิจารณาถึงข้อมูลทุนจดทะเบียนของสถานประกอบการอุตสาหกรรมการผลิต ในจังหวัดสิงห์บุรี จากจำนวนสถานประกอบการทั้งสิ้น ประมาณ 1,584 แห่ง พบว่าสถานประกอบการส่วนใหญ่ไม่มีทุนจดทะเบียนจำนวน 1,528 แห่ง คิดเป็นร้อยละ 96.4 เป็นสถานประกอบการที่มีทุนจดทะเบียนจำนวน 57 แห่ง คิดเป็นร้อยละ 3.6 (ภาพที่ 7)

ภาพที่ 7 ร้อยละของสถานประกอบการอุตสาหกรรม การผลิต จำแนกตามทุนจดทะเบียน

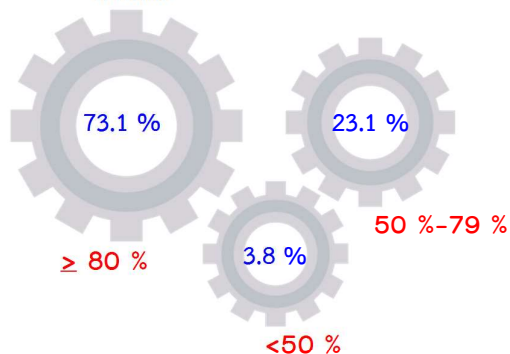


อัตราการใช้กำลังการผลิต หมายถึง สัดส่วนระหว่างปริมาณผลผลิตจริงกับกำลังการผลิตสูงสุดที่สามารถผลิตได้ในช่วงเวลาหนึ่ง คำนวณโดยปริมาณการผลิตจริงหารด้วยกำลังการผลิต

8. อัตราการใช้กำลังการผลิต

เมื่อพิจารณาถึงข้อมูลอัตราการใช้กำลังการผลิตของสถานประกอบการ ในจังหวัดสิงห์บุรี จากจำนวนสถานประกอบการทั้งสิ้นประมาณ 1,584 แห่ง พบว่าสถานประกอบการส่วนใหญ่มีอัตราการใช้กำลังการผลิตมากกว่า 80% จำนวน 1,156 แห่ง คิดเป็นร้อยละ 73.1 รองลงมา เป็นสถานประกอบการที่มีอัตราการใช้กำลังการผลิต 50%-79% จำนวน 368 แห่ง คิดเป็นร้อยละ 23.1 สถานประกอบการที่มีอัตราการใช้กำลังการผลิต น้อยกว่า 50% มีจำนวน 59 แห่ง คิดเป็น ร้อยละ 3.8 (ภาพที่ 8)

ภาพที่ 8 ร้อยละของสถานประกอบการอุตสาหกรรม การผลิต จำแนกตามอัตราการใช้กำลัง การผลิต



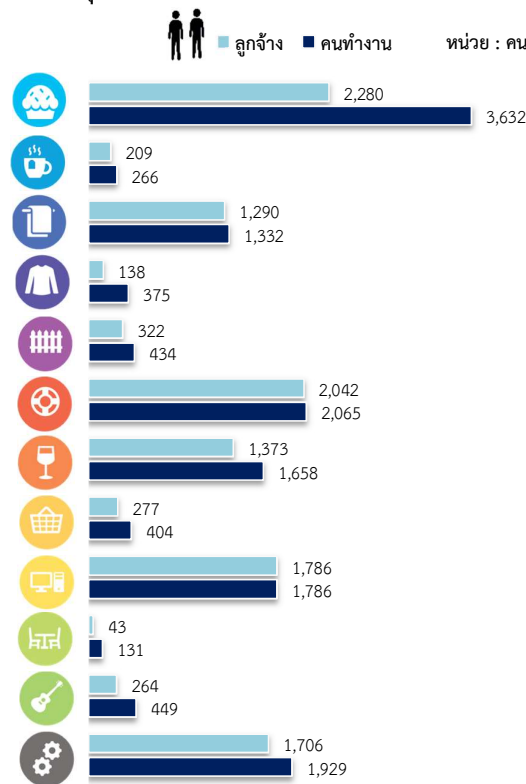
### 9. คนทำงานและลูกจ้าง

จำนวนคนทำงานของสถานประกอบการ ในจังหวัดสิงห์บุรี ทั้งสิ้นประมาณ 14,461 คน จำแนกตามหมวดย่อยอุตสาหกรรม (จำนวนคน) พบว่า ส่วนใหญ่ทำงานอยู่ในกิจกรรมการผลิต ผลิตภัณฑ์อาหาร จำนวน 3,632 คน (ร้อยละ 25.1) รองลงมาอยู่ในกิจกรรมการผลิต ผลิตภัณฑ์ยาง และพลาสติก จำนวน 2,065 คน (ร้อยละ 14.3) และทำงานในกิจกรรมการผลิต ผลิตภัณฑ์คอมพิวเตอร์ อิเล็กทรอนิกส์ และอุปกรณ์ที่ใช้ในทางทัศนศาสตร์ จำนวน 1,786 คน (ร้อยละ 12.4) และที่เหลือทำงานในสถานประกอบการที่ประกอบกิจกรรมทางเศรษฐกิจ ประเภทอื่น ๆ นอกเหนือจากที่กล่าวข้างต้น (ภาพที่ 9)

จำนวนลูกจ้างของสถานประกอบการ ในจังหวัดสิงห์บุรี ทั้งสิ้นประมาณ 11,730 คน จำแนกตามหมวดย่อยอุตสาหกรรม (จำนวนคน) พบว่า ส่วนใหญ่ทำงานอยู่ในกิจกรรมการผลิต ผลิตภัณฑ์อาหาร จำนวน 2,280 คน (ร้อยละ 19.4) รองลงมาอยู่ในกิจกรรมการผลิต ผลิตภัณฑ์ยาง และพลาสติก จำนวน 2,042 คน (ร้อยละ 17.4) และทำงานในกิจกรรมการผลิต ผลิตภัณฑ์คอมพิวเตอร์ อิเล็กทรอนิกส์ และอุปกรณ์ที่ใช้ในทางทัศนศาสตร์ จำนวน 1,786 คน (ร้อยละ 15.2) และที่เหลือทำงานในสถานประกอบการที่ประกอบกิจกรรมทางเศรษฐกิจ

ประเภทอื่น ๆ นอกเหนือจากที่กล่าวข้างต้น (ภาพที่ 9)

ภาพที่ 9 คนทำงานและลูกจ้างของสถานประกอบการ อุตสาหกรรมการผลิต จำแนกตามหมวดย่อย อุตสาหกรรม



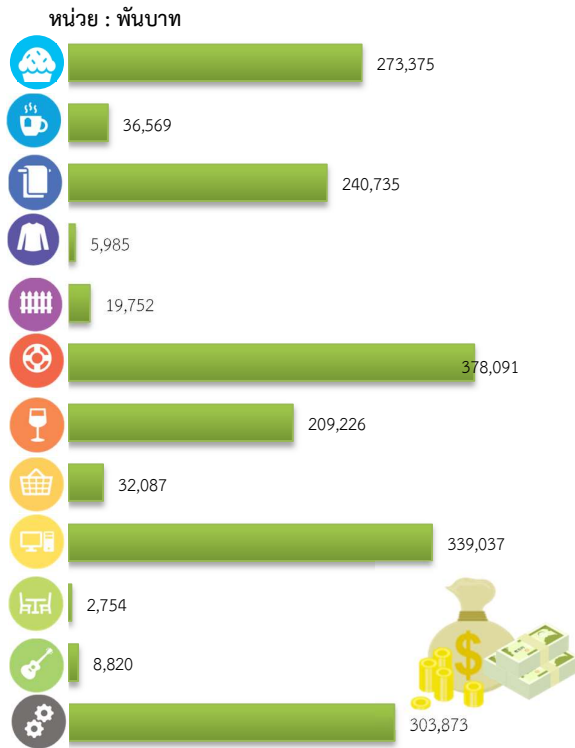
หมายเหตุ : คนทำงาน หมายถึง เจ้าของกิจการทั้งหุ้นส่วน คนทำงานโดยไม่ได้รับค่าจ้าง เงินเดือนและลูกจ้าง

### 10. ค่าตอบแทนแรงงาน

ค่าตอบแทนแรงงานที่ลูกจ้างได้รับจากสถานประกอบการในจังหวัดสิงห์บุรี ทั้งสิ้นประมาณ 1,850.3 ล้านบาท จำแนกตามหมวดย่อยอุตสาหกรรม (จำนวนเงิน) พบว่า ส่วนใหญ่ทำงานอยู่ในกิจกรรมการผลิตผลิตภัณฑ์ยางและพลาสติก จำนวน 378.1 ล้านบาท (ร้อยละ 20.4) รองลงมาอยู่ในกิจกรรมการผลิตผลิตภัณฑ์คอมพิวเตอร์ อิเล็กทรอนิกส์ และอุปกรณ์ที่ใช้ในทางทัศนศาสตร์ จำนวน 339.0 ล้านบาท (ร้อยละ 18.3) และการผลิตผลิตภัณฑ์อาหาร จำนวน 273.4 ล้านบาท (ร้อยละ 14.8) และที่เหลือทำงานในสถานประกอบการที่ประกอบ

กิจกรรมทางเศรษฐกิจประเภทอื่น ๆ นอกเหนือจากที่กล่าวข้างต้น (ภาพที่ 10)

ภาพที่ 10 ค่าตอบแทนแรงงานของสถานประกอบการ อุตสาหกรรมการผลิต จำแนกตามหมวดย่อยอุตสาหกรรม



11. มูลค่าผลผลิต ค่าใช้จ่ายชั้นกลาง และมูลค่าเพิ่ม

การประกอบอุตสาหกรรมการผลิตของจังหวัดสิงห์บุรีมีมูลค่าผลผลิตรวมทั้งสิ้นประมาณ 28,355.6 ล้านบาท เป็นค่าใช้จ่ายชั้นกลางประมาณ 20,349.3 ล้านบาท และมีมูลค่าเพิ่มประมาณ 8,006.2 ล้านบาท หากพิจารณามูลค่าเพิ่มตามหมวดย่อยอุตสาหกรรม พบว่าส่วนใหญ่ การผลิตผลิตภัณฑ์อาหาร มีมูลค่าเพิ่มมากที่สุดประมาณ 2,506.8 ล้านบาท รองลงมาเป็นการผลิตเครื่องจักรและเครื่องมือซึ่งมีได้จัดประเภทไว้ในที่อื่นมีมูลค่าเพิ่มประมาณ 1,102.7 ล้านบาท การผลิตกระดาษและผลิตภัณฑ์กระดาษมีมูลค่าเพิ่มประมาณ 971.0 ล้านบาท และที่เหลือกระจายอยู่ในอุตสาหกรรมอื่น ๆ (ภาพที่ 11)

ภาพที่ 11 มูลค่าเพิ่มของสถานประกอบการ อุตสาหกรรมการผลิต จำแนกตามหมวดย่อยอุตสาหกรรม หน่วย : พันบาท



มูลค่าเพิ่ม คำนวณโดย มูลค่าผลผลิต หักด้วยค่าใช้จ่ายชั้นกลาง  
 มูลค่าผลผลิต หมายถึง รายรับของสถานประกอบการในรอบปี 2559  
 ค่าใช้จ่ายชั้นกลาง หมายถึง รายจ่ายที่ใช้ในการดำเนินการในขบวนการผลิตของสถานประกอบการในรอบปี 2559

● ปัญหาในการดำเนินงาน

สถานประกอบการอุตสาหกรรมการผลิต ประมาณร้อยละ 23.7 รายงานว่าไม่มีปัญหาในการดำเนินงาน และร้อยละ 76.3 รายงานว่ามีปัญหาในการดำเนินงาน โดยปัญหาในการดำเนินงาน 5 อันดับแรก คือ ร้อยละ 67.5 รายงานว่ามีปัญหาเกี่ยวกับ ต้นทุนในการผลิตสูงขึ้น รองลงมาคือ ร้อยละ 41.6 รายงานว่ามีปัญหาเกี่ยวกับ คู่แข่งในอุตสาหกรรมมากขึ้น ร้อยละ 29.1 รายงานว่ามีปัญหาเกี่ยวกับ ขาดเงินลงทุนและเงินหมุนเวียนในการประกอบการ ร้อยละ 20.0 รายงานว่ามีปัญหาเกี่ยวกับ ตลาดอิมพอร์ตไม่สามารถขยายฐานลูกค้าได้ และ ร้อยละ 7.9 รายงานว่ามีปัญหาเกี่ยวกับ ขาดแคลนแรงงาน (ภาพที่ 12)

ภาพที่ 12 ร้อยละของสถานประกอบการอุตสาหกรรม การผลิต จำแนกตามการมีปัญหาในการดำเนินงาน 5 อันดับแรก



● ความช่วยเหลือที่ต้องการจากหน่วยงานของรัฐ

สถานประกอบการอุตสาหกรรมการผลิต ในจังหวัด สิงห์บุรี รายงานว่าไม่ต้องการให้ภาครัฐช่วยเหลือร้อยละ 40.9 และร้อยละ 59.1 รายงานว่า ต้องการให้ภาครัฐช่วยเหลือ โดยความต้องการให้รัฐช่วยเหลือ 5 อันดับแรก คือ ลดต้นทุนการผลิต ร้อยละ 53.9 รองลงมา จัดหาแหล่งเงินทุนกู้ยืมดอกเบี้ยต่ำ ร้อยละ 48.4 เพิ่มสภาพคล่องทางการเงิน ร้อยละ 41.3 ส่งเสริมการลงทุนให้แก่ผู้ประกอบการ ร้อยละ 36.7 และขยายตลาดรับซื้อผลผลิต ส่งเสริมการส่งออก ร้อยละ 27.4

ภาพที่ 13 ร้อยละของสถานประกอบการอุตสาหกรรม การผลิต จำแนกตามความต้องการให้ภาครัฐช่วยเหลือ 5 อันดับแรก

