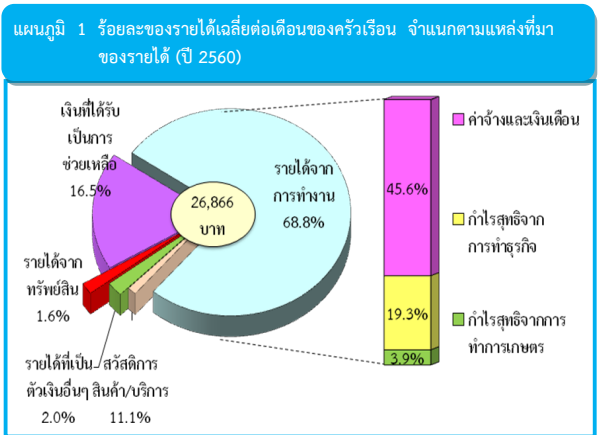


(ร่าง)บทสรุปผู้บริหาร

สำนักงานสถิติแห่งชาติจังหวัดสิงห์บุรี ได้จัดทำการสำรวจภาวะเศรษฐกิจและสังคมของครัวเรือน ปี 2560 เพื่อเก็บรวบรวมข้อมูลเกี่ยวกับรายได้ ค่าใช้จ่ายภาวะหนี้สิน และทรัพย์สินของครัวเรือน ตลอดจนลักษณะที่อยู่อาศัย โดยทำการเก็บรวบรวมข้อมูลทุกเดือน (มกราคม - ธันวาคม 2560) จากครัวเรือนตัวอย่างของจังหวัดสิงห์บุรี จำนวน 550 ครัวเรือน ทั้งในเขตเทศบาล และนอกเขต ทั้งนี้ ค่าใช้จ่ายที่น่าเสนอเป็นค่าใช้จ่ายเฉลี่ยที่จำเป็นต้องใช้ในการยังชีพเท่านั้น จึงไม่รวม การสะสมทุน เช่น ซื้อบ้าน/ที่ดิน และเงินออม ซึ่งสรุปผลการสำรวจที่สำคัญ ได้ดังนี้

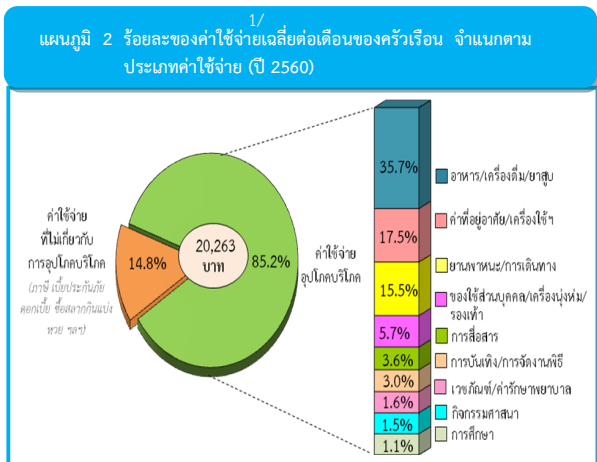
1. รายได้ของครัวเรือน ปี 2560

จากผลการสำรวจ ในปี 2560 พบว่าครัวเรือนจังหวัดสิงห์บุรี มีรายได้เฉลี่ยเดือนละ 26,866 บาท ส่วนใหญ่เป็นรายได้จากการทำงานร้อยละ 68.8 ซึ่งได้แก่ ค่าจ้างและเงินเดือนร้อยละ 45.6 กำไรสุทธิจากการทำธุรกิจร้อยละ 19.3 และกำไรสุทธิจากการทำการเกษตรร้อยละ 3.9 และมีรายได้ที่ไม่ได้เกิดจากการทำงาน เช่น เงินที่ได้รับความช่วยเหลือจากบุคคลอื่นนอกครัวเรือน/รัฐร้อยละ 16.5 รายได้จากทรัพย์สิน เช่น ดอกเบี้ยร้อยละ 1.6 นอกจากนี้ยังมีรายได้ที่ไม่เป็นตัวเงินในรูปสวัสดิการ/สินค้า และบริการต่างๆ ที่ได้รับมาโดยไม่ต้องซื้อร้อยละ 11.1 (รวมค่าประเมินค่าเช่าบ้าน/บ้านของตนเอง)



2. ค่าใช้จ่ายของครัวเรือน ปี 2560

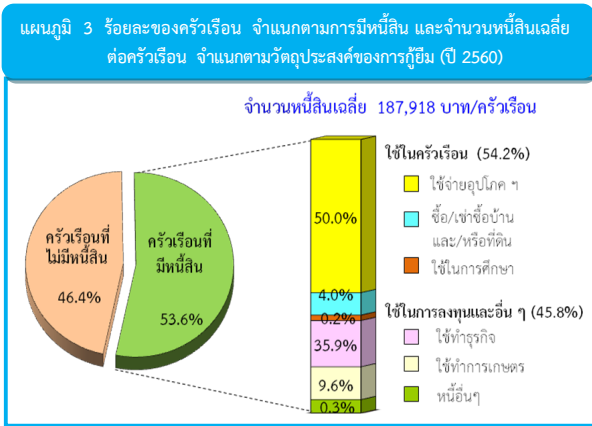
ครัวเรือนจังหวัดสิงห์บุรี ในปี 2560 มีค่าใช้จ่ายเฉลี่ยเดือนละ 20,263 บาท หรือคิดเป็นร้อยละ 75.4 ของรายได้ โดยร้อยละ 35.7 เป็นค่าอาหารเครื่องดื่มและยาสูบ (ซึ่งในจำนวนนี้เป็นค่าเครื่องดื่มที่มีแอลกอฮอล์ร้อยละ 1.0) รองลงมาเป็นค่าที่อยู่อาศัยเครื่องแต่งบ้านและเครื่องใช้ภายในบ้านร้อยละ 17.5 ค่าใช้จ่ายเกี่ยวกับยานพาหนะและการเดินทางร้อยละ 15.5 ของใช้ส่วนบุคคล/เครื่องนุ่งห่ม/รองเท้าร้อยละ 5.7 การสื่อสารร้อยละ 3.6 ค่าใช้จ่ายเกี่ยวกับการบันเทิง/การจัดงานพิธีร้อยละ 3.0 ค่าเวชภัณฑ์/ค่ารักษาพยาบาล กิจกรรมทางศาสนา และการศึกษาคือร้อยละ 1.6 1.5 และ 1.1 ตามลำดับ ในส่วนของค่าใช้จ่ายที่ไม่เกี่ยวกับการอุปโภคบริโภค เช่น ค่าภาษี เงินบริจาค ของขวัญ เบี้ยประกันภัย ซื้อมากินแบ่ง/หวย ดอกเบี้ย สูงถึง ร้อยละ 14.8



3. หนี้สินของครัวเรือน ปี 2560

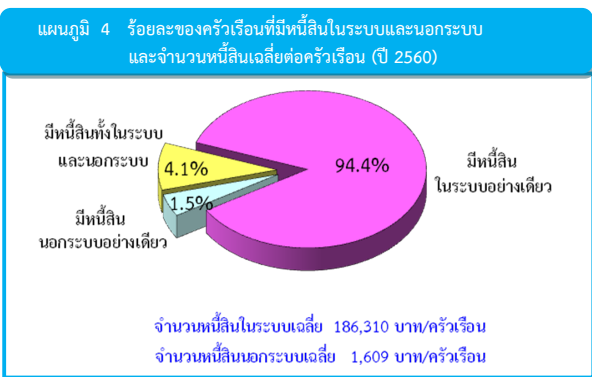
ครัวเรือนจังหวัดสิงห์บุรีประมาณ 67,193 ครัวเรือน พบว่าเป็นครัวเรือนที่มีหนี้สินประมาณ 35,983 ครัวเรือน หรือร้อยละ 53.6 โดยมีจำนวนหนี้สินเฉลี่ย 187,918 บาท ต่อครัวเรือน ซึ่งส่วนใหญ่เป็นการก่อหนี้เพื่อใช้ในครัวเรือน (ร้อยละ 54.2) ดังนี้ ใช้เพื่อการอุปโภคบริโภค ร้อยละ 50.0 ใช้ในการซื้อบ้าน/ที่ดินร้อยละ 4.0 และใช้ในการศึกษาร้อยละ 0.2 สำหรับหนี้เพื่อใช้ในการลงทุนและอื่นๆ (ร้อยละ 45.8) พบว่าส่วนใหญ่เป็นหนี้เพื่อใช้ทำธุรกิจ ร้อยละ 35.9 รองลงมาคือใช้ทำการเกษตร ร้อยละ 9.6 และหนี้ อื่น ๆ อีกร้อยละ 0.3

1/ ค่าใช้จ่ายเฉลี่ยที่จำเป็นต้องใช้ในการยังชีพ โดยไม่รวมค่าใช้จ่ายประเภทสะสมทุน เช่น การซื้อบ้าน/ที่ดิน และเงินออม เป็นต้น



4. ครัวเรือนที่มีหนี้สินในระบบ และนอกระบบ ปี 2560

จากครัวเรือนจังหวัดสิงห์บุรี ที่มีหนี้สิน พบว่าส่วนใหญ่ครัวเรือนเป็นหนี้ในระบบ โดยครัวเรือนที่มีหนี้ในระบบอย่างเดียวร้อยละ 94.4 สำหรับครัวเรือนที่มีหนี้ทั้งในระบบและนอกระบบมี ร้อยละ 1.5 และครัวเรือนที่มีหนี้ทั้งในระบบและนอกระบบมี ร้อยละ 4.1 และพบว่าจำนวนเงินเฉลี่ยที่เป็นหนี้ในระบบสูงกว่านอกระบบถึง 116 เท่า (186,310 บาท และ 1,609 บาท ตามลำดับ) โดยเพิ่มขึ้นจากปี 2558 ซึ่งหนี้ในระบบสูงกว่าหนี้นอกระบบประมาณ 14 เท่า (157,303 บาท และ 10,937 บาท ตามลำดับ)

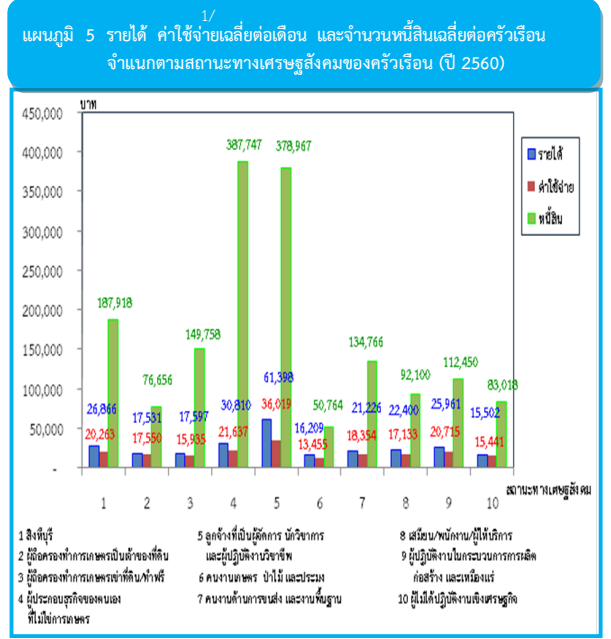


5. การเปรียบเทียบรายได้ ค่าใช้จ่าย และหนี้สินของครัวเรือน จำแนกตามสถานะทางเศรษฐกิจสังคมของครัวเรือน (ตามอาชีพ) ปี 2560

เมื่อพิจารณาตามอาชีพ พบว่าครัวเรือนลูกจ้างที่เป็นผู้จัดการ/นักวิชาการ/ผู้ปฏิบัติงานวิชาชีพ มีรายได้เฉลี่ยสูงสุดถึง 61,398 บาท รองลงมา ได้แก่ครัวเรือนของผู้ประกอบธุรกิจของตนเองที่ไม่ใช่เกษตรกร ผู้ปฏิบัติงานในกระบวนการผลิต ก่อสร้างและเหมืองแร่ เสมียน/

1/ ค่าใช้จ่ายเฉลี่ยที่จำเป็นต้องใช้ในการยังชีพ โดยไม่รวมค่าใช้จ่ายประเภทสะสมทุน เช่น การซื้อบ้าน/ ที่ดิน และเงินออม เป็นต้น

พนักงานขาย/ผู้ให้บริการ 30,810 25,961 และ 22,400 บาท ตามลำดับ และรายได้ต่ำสุดคือครัวเรือนลูกจ้างคนงานเกษตรป่าไม้ และประมง 16,209 บาท และพบว่าครัวเรือนอาชีพใดมีรายได้สูง ส่วนใหญ่จะมีค่าใช้จ่ายและจำนวนเงินที่เป็นหนี้สูงเช่นเดียวกัน

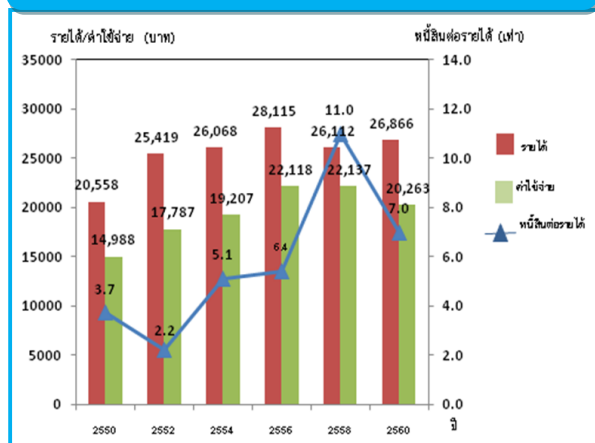


6. การเปรียบเทียบรายได้ ค่าใช้จ่าย และหนี้สินต่อรายได้ของครัวเรือน ปี 2550 - 2560

เมื่อเปรียบเทียบรายได้ ค่าใช้จ่าย และหนี้สินต่อรายได้ พบว่าครัวเรือนจังหวัดสิงห์บุรี ตั้งแต่ปี 2550 ถึง 2560 มีรายได้เฉลี่ยมากกว่าค่าใช้จ่ายที่จำเป็นในการยังชีพ และพบว่ารายได้ และค่าใช้จ่ายฯ ตั้งแต่ปี 2550 ถึง 2560 เพิ่มขึ้นเรื่อย ๆ คือรายได้เพิ่มจาก 20,558 บาท เป็น 26,866 บาท และค่าใช้จ่ายเพิ่มจาก 14,988 บาท เป็น 20,263 บาท ตามลำดับ และเมื่อพิจารณาผลต่างของรายได้ และค่าใช้จ่ายในปี 2560 พบว่ารายได้สูงกว่าค่าใช้จ่ายที่จำเป็นในการยังชีพ 6,603 บาทต่อเดือน หรือประมาณ 2,130 บาทต่อคน (ขนาดของครัวเรือนเฉลี่ยเท่ากับ 3.1 คน) ซึ่งส่วนใหญ่ถูกนำไปใช้ในการชำระหนี้ เช่น หนี้เพื่อการซื้อบ้าน/ที่ดิน หนี้เพื่อการอุปโภคบริโภค และรายได้ส่วนที่เหลือจากการชำระหนี้ และไม่ได้ถูกใช้สอยออกไปก็มีเหลือไว้สำหรับการเก็บออม เป็นต้น

เมื่อเปรียบเทียบหนี้สินต่อรายได้ของครัวเรือนตั้งแต่ปี 2550 ถึง 2560 พบว่าหนี้สินต่อรายได้ในปี 2558 สูงสุดคือ 11.0 เท่า และรายได้ต่ำสุดอยู่ในช่วงปี 2552 คือ 2.2 เท่า

แผนภูมิ 6 รายได้ ค่าใช้จ่ายเฉลี่ยต่อเดือน และหนี้สินต่อรายได้ของครัวเรือน (ปี 2550 - 2560)

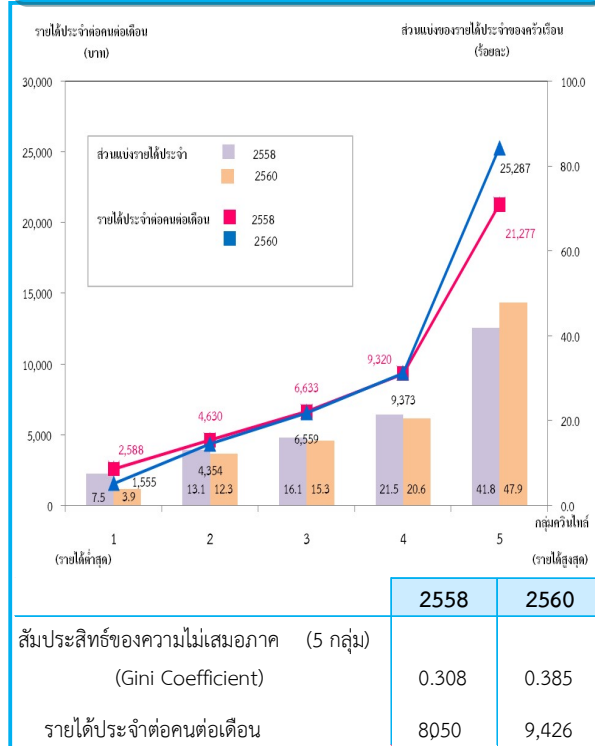


7. การเปรียบเทียบการกระจายรายได้ของครัวเรือน ปี 2558 และ 2560

ในการวิเคราะห์การกระจายรายได้ โดยได้จัดแบ่งครัวเรือนเป็น 5 กลุ่มเท่า ๆ กัน และนำมาเรียงลำดับตามรายได้ประจำครอบครัวต่อเดือนจากน้อยไปมาก (กลุ่มที่ 1 มีรายได้ต่ำสุด และกลุ่มที่ 5 มีรายได้สูงสุด) พบว่าในปี 2560 กลุ่มที่มีรายได้สูงสุด มีส่วนแบ่งของรายได้ร้อยละ 47.9 ขณะที่กลุ่มที่มีรายได้ต่ำสุด มีส่วนแบ่งของรายได้เพียงร้อยละ 3.9 แต่อย่างไรก็ตามพบว่าความเหลื่อมล้ำของรายได้มีแนวโน้มเพิ่มขึ้น คือกลุ่มที่มีรายได้สูงสุด เพิ่มขึ้นร้อยละ 6.1 ขณะที่กลุ่มที่มีรายได้น้อยและปานกลาง (กลุ่มที่ 1 - 4) มีส่วนแบ่งรายได้ลดลง และพบว่าค่าสัมประสิทธิ์ของความไม่เสมอภาค (Gini Coefficient) ด้านการกระจายรายได้ของครัวเรือนจังหวัดสิงห์บุรีทั้ง 5 กลุ่ม มีค่าเพิ่มขึ้น คือจาก 0.308 ในปี 2558 เป็น 0.385 ในปี 2560

สำหรับรายได้ประจำครอบครัวต่อเดือน โดยเฉลี่ยเพิ่มขึ้นจาก 8,050 บาท ในปี 2558 เป็น 9,426 บาท ในปี 2560 คือครัวเรือนที่มีรายได้สูงสุด มีรายได้ประจำครอบครัวต่อเดือนเพิ่มขึ้นจาก 21,277 เป็น 25,287 บาท และครัวเรือนที่มีรายได้ต่ำสุด มีรายได้ประจำครอบครัวต่อเดือนลดลงจาก 2,588 บาท เป็น 1,555 บาท

แผนภูมิ 7 ส่วนแบ่งของรายได้ประจำครอบครัวต่อเดือน โดยจำแนกครัวเรือนเป็น 5 กลุ่ม (ปี 2558 และ ปี 2560)



	2558	2560
สัมประสิทธิ์ของความไม่เสมอภาค (5 กลุ่ม) (Gini Coefficient)	0.308	0.385
รายได้ประจำต่อครอบครัวต่อเดือน	8,050	9,426

1/ ค่าใช้จ่ายเฉลี่ยที่จำเป็นต้องใช้ในการยังชีพ โดยไม่รวมค่าใช้จ่ายประเภทสะสมทุน เช่น การซื้อบ้าน/ ที่ดิน และเงินออม เป็นต้น