

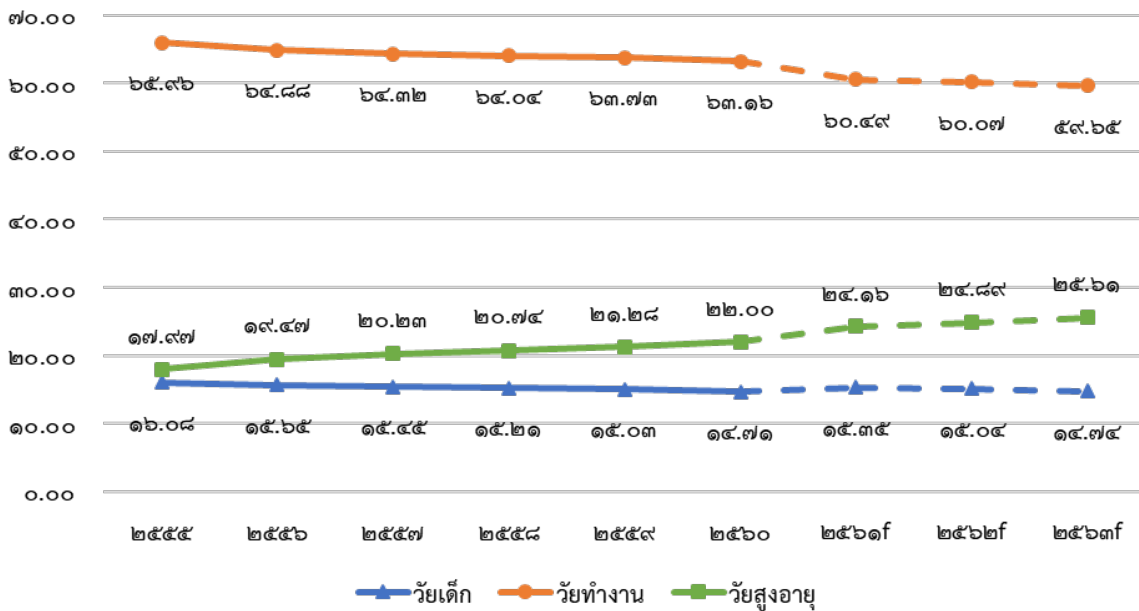
## รายงานสถานการณ์ผู้สูงอายุจังหวัดสิงห์บุรี

จากข้อมูลสำนักงานบริหารการทะเบียน กรมการปกครอง ปัจจุบันปี พ.ศ. ๒๕๖๐ ประเทศไทยมีประชากรผู้สูงอายุ ๑๑,๑๓๔,๑๗๕ คน คิดเป็นร้อยละ ๑๖.๘๒ แสดงให้เห็นว่าประเทศไทยเป็นสังคมที่อยู่ในระดับก้าวเข้าสู่สังคมผู้สูงอายุ (Aging society) หากเปรียบเทียบสัดส่วนประชากรทั้งหมดต่อประชากรวัยสูงอายุในระดับภูมิภาคจะพบว่า ภาคเหนือมีสัดส่วนประชากรผู้สูงอายุ มากที่สุด คิดเป็นร้อยละ ๒๑.๐๘ รองลงมาเป็นภาคตะวันออกเฉียงเหนือ ร้อยละ ๑๙.๑๗ ภาคกลาง ร้อยละ ๑๔.๘๔ ภาคตะวันออก ร้อยละ ๑๔.๗๒ และภาคใต้ ร้อยละ ๑๔.๔๒ ตามลำดับ

จังหวัดสิงห์บุรีกำลังก้าวเข้าสู่สังคมผู้สูงอายุอย่างเต็มที่ (Super-aged society) อย่างมีนัยสำคัญและรวดเร็ว โดย ๑๐ ปีที่ผ่านมา โดยใน ปี พ.ศ. ๒๕๕๐ จังหวัดสิงห์บุรีมีประชากรสูงอายุ (อายุ ๖๐ปีขึ้นไป) ๓๒,๘๐๔ คน หรือร้อยละ ๑๕.๒๑ จากจำนวนประชากรทั้งสิ้น ๒๑๕,๖๕๓ คนในปี พ.ศ. ๒๕๖๐จำนวนประชากรผู้สูงอายุเพิ่มขึ้นเป็น ๔๖,๒๑๕ คน หรือร้อยละ ๒๑.๔๙ จากจำนวนประชากร ๒๑๐,๐๘๘ คน และคาดว่าอีก ๑๐ ปีข้างหน้าจะเข้าสู่สังคมผู้สูงอายุอย่างเต็มที่ (Super-aged society) ซึ่งสะท้อนถึงการเพิ่มขึ้นของประชากรอยู่ในวัยพึ่งพิงทั้งเชิงเศรษฐกิจ สังคม และสุขภาพ ทั้งนี้ จังหวัดสิงห์บุรีเข้าสู่สังคมผู้สูงอายุโดยสมบูรณ์ (Aged society) ตั้งแต่ปี พ.ศ. ๒๕๕๗

**แผนภูมิ ๑ สัดส่วนประชากรวัยเด็ก วัยแรงงาน วัยสูงอายุ จังหวัดสิงห์บุรี**

พ.ศ. ๒๕๕๓ - ๒๕๖๓



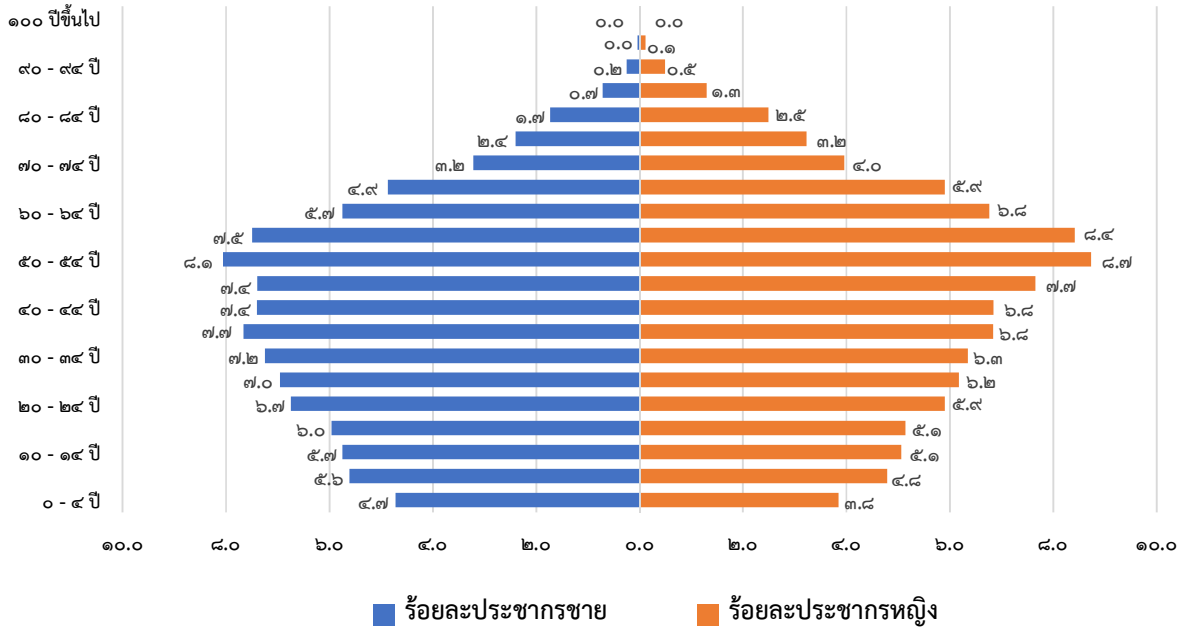
ที่มา : ที่ทำการปกครองจังหวัดสิงห์บุรี กระทรวงมหาดไทย

เรียบเรียงโดย : สำนักงานสถิติจังหวัดสิงห์บุรี

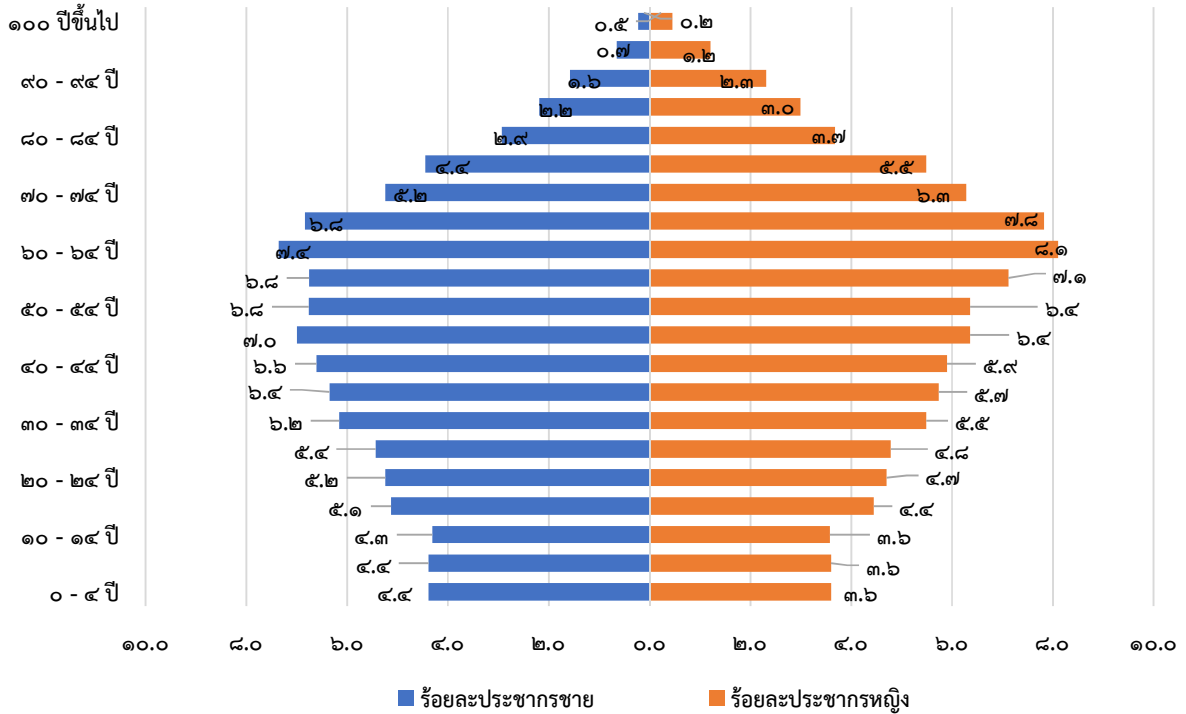
หมายเหตุ : ค่าของกราฟในแต่ละปีที่รวมไม่ได้ ๑๐๐ % เนื่องจาก ประชากรบางส่วนไม่ทราบสัญชาติ ประชากรในทะเบียนกลาง ไม่ทราบ ทำให้ไม่ทราบช่วงอายุ

ข้อมูล ปี พ.ศ. ๒๕๖๑ - ๒๕๖๓ เป็นค่าประมาณการ

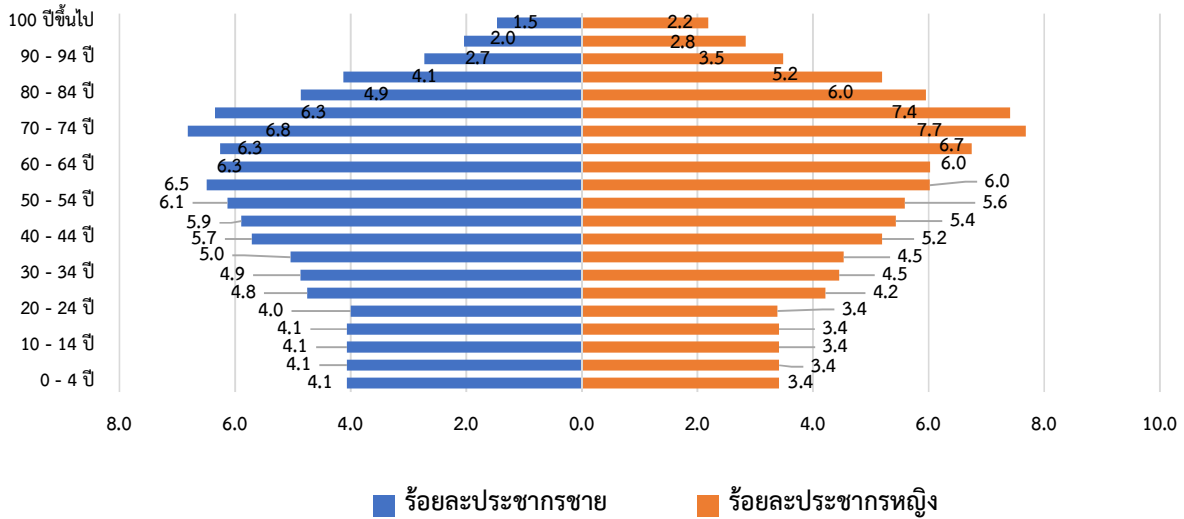
แผนภูมิ ๒ พีรามิดประชากรจังหวัดสิงห์บุรี ปี พ.ศ. ๒๕๖๐



แผนภูมิ ๓ พีรามิดประชากรจังหวัดสิงห์บุรี ปี พ.ศ. ๒๕๗๐ (๑๐ ปีข้างหน้า)



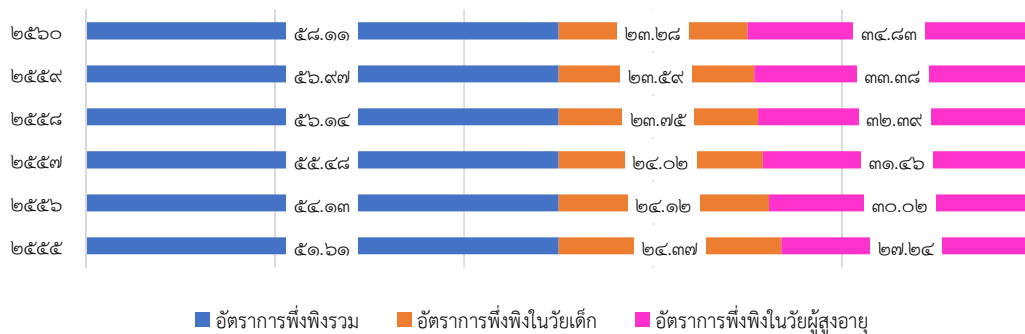
แผนภูมิ 4 พีรามิดประชากรจังหวัดสิงห์บุรี ปี พ.ศ. 2580 (20 ปีข้างหน้า)



จากแผนภูมิ ๑ - ๔ แสดงถึงโครงสร้างประชากรจังหวัดสิงห์บุรีที่สะท้อนให้เห็นลักษณะการพึ่งพิงกันระหว่างประชากรกลุ่มอายุต่าง ๆ เมื่อโครงสร้างประชากรเปลี่ยนไป ลักษณะการพึ่งพิงกันก็เปลี่ยนไปด้วย การแสดงระดับของการพึ่งพิงระหว่างประชากรกลุ่มอายุต่าง ๆ นิยมใช้ดัชนีที่เรียกว่า “อัตราส่วนพึ่งพิง” (Dependency ratio) นั้นหมายถึง อัตราส่วนระหว่างประชากรเด็กและประชากรสูงอายุต่อประชากรวัยทำงาน ในการคำนวณอัตราส่วนนี้ ประชากรวัยเด็ก คือ ประชากรอายุต่ำกว่า ๑๕ ปี ประชากรสูงอายุ คือ ประชากรอายุ ๖๐ ปีขึ้นไป และประชากรวัยทำงาน คือ อายุระหว่าง ๑๕ ถึง ๕๙ ปี

ปัจจุบันจังหวัดสิงห์บุรีมีอัตราการพึ่งพิงรวม คือ ผู้ต้องการพึ่งพิงทั้งวัยเด็กและวัยสูงอายุ ๕๘ คน ต่อประชากรวัยทำงาน ๑๐๐ คน เพิ่มขึ้นร้อยละ ๖ จากปี พ.ศ. ๒๕๕๕ หากคิดเป็นอัตราการพึ่งพิงเฉพาะประชากรวัยเด็ก ๒๓ คน ต่อประชากรวัยทำงาน ๑๐๐ คน และอัตราการพึ่งพิงประชากรวัยผู้สูงอายุ ๓๕ คน ต่อประชากรวัยทำงาน ๑๐๐ คน ดังแผนภูมิ ๕

แผนภูมิ ๕ อัตราการพึ่งพิงรวม อัตราการพึ่งพิงประชากรวัยเด็ก อัตราการพึ่งพิงประชากรวัยผู้สูงอายุ ปี พ.ศ. ๒๕๕๕ - ๒๕๖๐



ที่มา : ที่ทำการปกครองจังหวัดสิงห์บุรี  
 หมายเหตุ : อัตราการพึ่งพิง หมายถึง เด็ก, ผู้สูงอายุ หรือทั้งเด็กและผู้สูงอายุ  
 เรียบเรียงโดย : สำนักงานสถิติจังหวัดสิงห์บุรี  
 ต่อวัยแรงงาน ๑๐๐ คน

ดัชนีผู้สูงอายุหรืออัตราส่วนผู้สูงอายุต่อเด็ก ๑๐๐ คน ของจังหวัดสิงห์บุรี ประจำปี พ.ศ. ๒๕๖๐ มีจำนวนผู้สูงอายุ ๑๕๐ คน ต่อเด็ก ๑๐๐ คน เพิ่มขึ้นจาก ปี พ.ศ. ๒๕๕๕ ร้อยละ ๓๘ ภายในระยะเวลาเพียง ๖ ปี ดังตาราง ๑

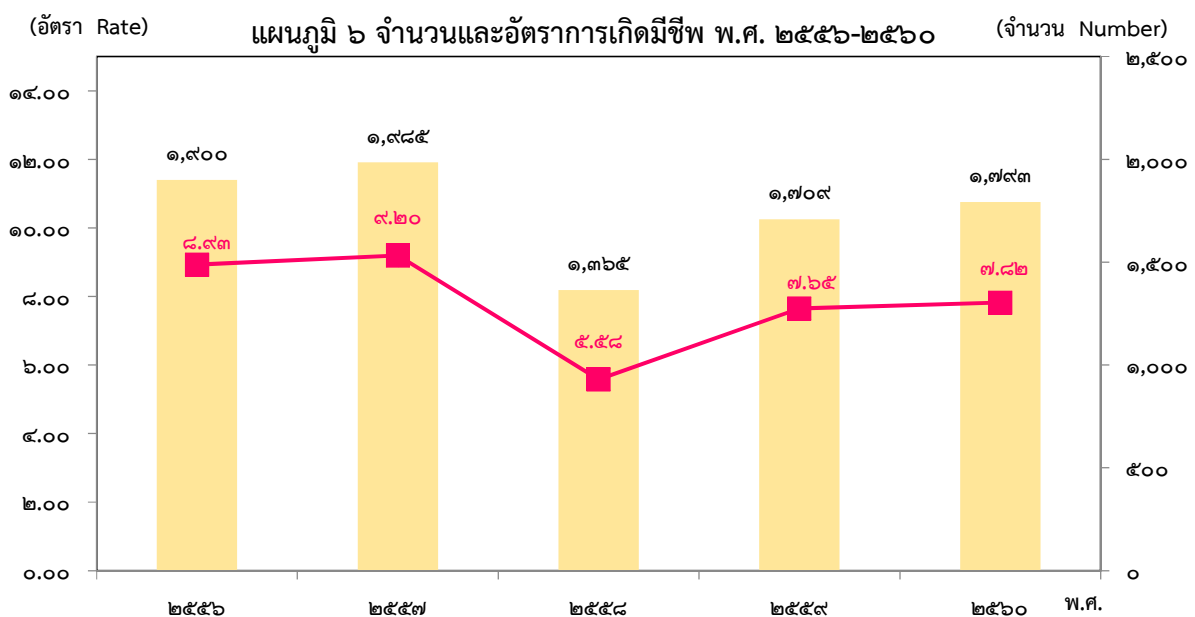
**ตาราง ๑ ดัชนีผู้สูงอายุของจังหวัดสิงห์บุรี พ.ศ. ๒๕๕๖ - ๒๕๖๐**

ปี พ.ศ.	ประชากร			ดัชนีผู้สูงอายุ (ผู้สูงอายุ/เด็ก ๑๐๐ คน)
	ทั้งหมด	วัยเด็ก (๐ - ๑๔ ปี)	วัยสูงอายุ (อายุ ๖๐ ปีขึ้นไป)	
๒๕๕๕	๒๑๓,๒๑๖	๓๓,๘๗๐	๓๗,๘๕๑	๑๑๑.๗๕
๒๕๕๖	๒๑๒,๕๓๘	๓๓,๒๕๘	๔๑,๓๘๙	๑๒๔.๔๕
๒๕๕๗	๒๑๑,๙๗๒	๓๒,๗๕๓	๔๒,๘๘๙	๑๓๐.๙๕
๒๕๕๘	๒๑๑,๑๗๕	๓๒,๑๒๒	๔๓,๘๐๖	๑๓๖.๓๗
๒๕๕๙	๒๑๐,๒๒๙	๓๑,๖๐๓	๔๔,๗๒๘	๑๔๑.๕๓
๒๕๖๐	๒๑๐,๐๘๘	๓๐,๘๙๔	๔๖,๒๑๕	๑๔๙.๕๙

ที่มา : ที่ทำการปกครองจังหวัดสิงห์บุรี  
เรียบเรียงโดย : สำนักงานสถิติจังหวัดสิงห์บุรี

หมายเหตุ : ดัชนีการสูงวัย = ร้อยละของอัตราส่วนจำนวนประชากรสูงอายุ (๖๐ ปี ขึ้นไป) ต่อจำนวนประชากรวัยเด็ก (ต่ำกว่า ๑๕ ปี)

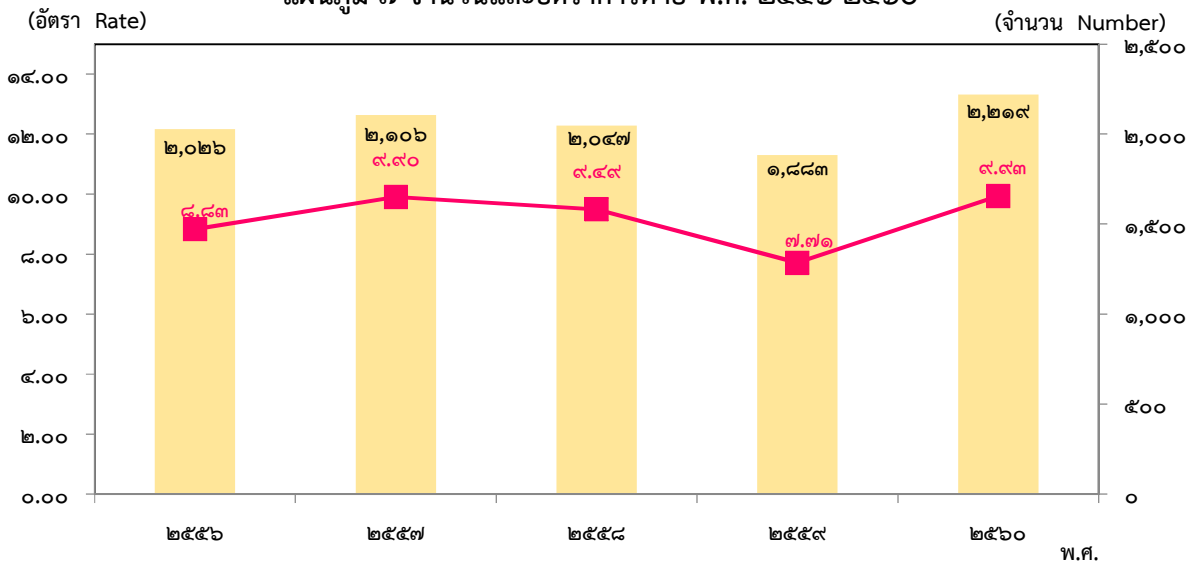
ดังที่กล่าวในข้างต้นว่าจำนวนผู้สูงอายุภายในจังหวัดสิงห์บุรีมีแนวโน้มเพิ่มขึ้นอย่างต่อเนื่อง ตรงข้ามกับจำนวนการเกิดมีชีพ และจำนวนการตายของประชากรภายในจังหวัดสิงห์บุรี มีแนวโน้มคงที่ ร้อยละ ๗ - ๙ ในช่วงระยะเวลาตั้งแต่ปี พ.ศ. ๒๕๕๖ - ๒๕๖๐ ดังแผนภูมิ ๖ และ ๗



ที่มา : สำนักงานสาธารณสุขจังหวัดสิงห์บุรี

เรียบเรียงโดย : สำนักงานสถิติจังหวัดสิงห์บุรี

แผนภูมิ ๗ จำนวนและอัตราการตาย พ.ศ. ๒๕๕๖-๒๕๖๐

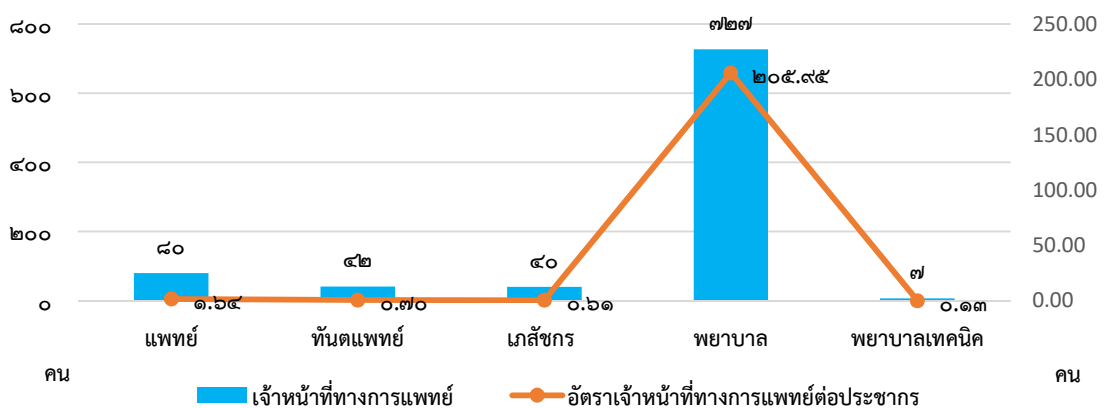


ที่มา : สำนักงานสาธารณสุขจังหวัดสิงห์บุรี

เรียบเรียงโดย : สำนักงานสถิติจังหวัดสิงห์บุรี

จากแผนภูมิ ๖ - ๗ ที่แสดงให้เห็นทราบถึงแนวโน้มอัตราการเกิดและการตายคงที่ ร้อยละ ๗ -๘ แสดงให้เห็นถึงระบบสาธารณสุขที่ทันสมัยและจำนวนบุคลากรทางการแพทย์ที่เพียงพอต่อการให้บริการแก่ประชาชนภายในจังหวัดสิงห์บุรี ปัจจุบันจังหวัดสิงห์บุรีมีโรงพยาบาลของรัฐทั้งหมด ๖ แห่ง โรงพยาบาลเอกชน ๑ แห่งและโรงพยาบาลส่งเสริมสุขภาพตำบล ๔๗ แห่ง ทั้งนี้จังหวัดสิงห์บุรีมีจำนวนแพทย์ ๘๐ คน โดยที่แพทย์ ๑ คน ต้องให้การดูแลรักษาประชาชน ๑.๖๔คน และมีพยาบาล ๗๒๗ คน โดยที่พยาบาล ๑ คน ต้องให้การดูแลประชาชน ๒๐๕.๙๕คน

แผนภูมิ ๘ จำนวนเจ้าหน้าที่ทางการแพทย์ และประชากรต่อเจ้าหน้าที่ทางการแพทย์ ๑ คน พ.ศ. ๒๕๖๐



ที่มา : สำนักงานสาธารณสุขจังหวัดสิงห์บุรี

เรียบเรียงโดย : สำนักงานสถิติจังหวัดสิงห์บุรี

ข้อมูลจากระบบทะเบียนข้อมูลของสำนักงานสาธารณสุขจังหวัดสิงห์บุรีพบว่าใน ปี พ.ศ. ๒๕๖๐ ประชาชนภายในจังหวัดสิงห์บุรีมีผู้รับบริการวางแผนครอบครัวรายใหม่ด้วยวิธีการคุมกำเนิดสูงถึง ๒๓,๐๔๑ ราย เพิ่มขึ้น ร้อยละ ๙๑.๑๐ จากปี พ.ศ. ๒๕๕๙ แสดงให้เห็นว่าประชาชนให้ความสำคัญกับการวางแผนการมีบุตร ส่งผลให้อัตราการเกิดของประชากรมีแนวโน้มคงที่ มีผลกระทบต่อโครงสร้างประชากรวัยแรงงาน (อายุ ๑๕ - ๕๙ ปี) ที่มีแนวโน้มลดลงเนื่องจากกลุ่มประชากรวัยเด็ก (อายุ ๐ - ๑๔ ปี) เข้ามาทดแทนไม่ทัน ก่อให้เกิดผลกระทบต่อภาพรวมการขยายตัวทางด้านเศรษฐกิจของจังหวัด

จากการสำรวจข้อมูลสถานการณ์ทางสังคมของจังหวัดสิงห์บุรี โดยสำนักงานพัฒนาสังคมและความมั่นคงของมนุษย์จังหวัดสิงห์บุรี ประจำปี ๒๕๖๐ พบว่ามีสถานะความเป็นอยู่ของผู้สูงอายุ อยู่กับครอบครัวยากจน/ยากลำบาก ๙๔๒ ราย อยู่คนเดียวตามลำพัง/ไม่มีผู้ดูแล/ถูกทอดทิ้ง ๒๐๓ ราย ที่อยู่อาศัยไม่มั่นคง/สภาพที่อยู่อาศัยไม่เหมาะสมต่อการพักอาศัย ๔๖๑ ราย ดูแลบุตรในครอบครัวที่เป็นเด็ก ผู้ป่วยเรื้อรัง พิการ และจิตเวช ๓๐๗ ผู้สูงอายุที่ต้องเลี้ยงดูบุตรตามลำพัง ๒๕๗ ราย ทั้งนี้ยังพบว่าผู้สูงอายุที่มีพฤติกรรมไม่เหมาะสม ได้แก่ ดื่มเหล้า/เครื่องดื่มแอลกอฮอล์/ยาเสพติด ๔๔ ราย มั่วสุมและสร้างความรำคาญให้ชาวบ้าน ๒ ราย และติดการพนันต่าง ๆ ๑๕ ราย ปัญหาที่เกี่ยวกับผู้สูงอายุส่วนใหญ่พบว่า เป็นผู้ป่วยเรื้อรัง ติดเตียง/ติดบ้าน ๗๒๐ ราย เป็นผู้สูงอายุที่ต้องดำรงชีพด้วยการเร่ร่อน/ขอทาน ๘ ราย สัดส่วนของผู้สูงอายุที่พิการ พบว่ามีผู้สูงอายุที่พิการขึ้นทะเบียนไว้ จำนวน ๓,๓๒๓ ราย ได้รับเบี้ยผู้พิการ ๓,๓๒๒ ราย ไม่ได้รับเบี้ยผู้พิการ ๑ ราย และพบว่า ยังมีผู้สูงอายุที่พิการยังขาดแคลนกายอุปกรณ์ (รถเข็น ไม้เท้า ขาเทียม และอุปกรณ์อื่น ๆ) มีจำนวน ๑๘๔ ราย

ในปัจจุบันประเทศไทยได้ดำเนินงานภายใต้แผนผู้สูงอายุแห่งชาติฉบับที่ ๒ (พ.ศ. ๒๕๔๕-๒๕๖๔) ฉบับปรับปรุงครั้งที่ ๑ พ.ศ. ๒๕๕๒ เพื่อรองรับการเปลี่ยนผ่านเข้าสู่สังคมผู้สูงอายุของประเทศไทย โดยมียุทธศาสตร์ในการดำเนินแผนงานทั้งสิ้น ๕ ยุทธศาสตร์ ดังนี้

๑. ยุทธศาสตร์ด้านการเตรียมความพร้อมของประชากรเพื่อวัยสูงอายุที่มีคุณภาพ
๒. ยุทธศาสตร์ด้านการส่งเสริมและพัฒนาผู้สูงอายุ
๓. ยุทธศาสตร์ด้านระบบคุ้มครองทางสังคมสำหรับผู้สูงอายุ
๔. ยุทธศาสตร์ด้านการบริหารจัดการเพื่อการพัฒนาทางด้านผู้สูงอายุบูรณาการระดับชาติ และการพัฒนาบุคลากรผู้สูงอายุ
๕. ยุทธศาสตร์ด้านการประมวล พัฒนา และเผยแพร่องค์ความรู้ด้านผู้สูงอายุ และการติดตามประเมินผลการดำเนินการตามแผนผู้สูงอายุแห่งชาติ

ดังนั้น จังหวัดสิงห์บุรี ควรนำแผนผู้สูงอายุแห่งชาติฉบับที่ ๒ มาดำเนินการปรับปรุงใช้ให้สอดคล้องกับบริบทของจังหวัดสิงห์บุรีเพื่อรองรับการก้าวเข้าสู่สังคมผู้สูงอายุอย่างเต็มที่ (Super-aged society) จึงมีข้อเสนอเชิงนโยบายเพื่อรองรับสังคมผู้สูงอายุของจังหวัดสิงห์บุรี ดังนี้

๑. ดำเนินการจัดทำฐานข้อมูลผู้สูงอายุที่ครอบคลุมและมีความละเอียด เพื่อนำไปใช้ประโยชน์ในการวางแผนการดำเนินงานหรือเสนอโครงการให้มีความสอดคล้องกับสถานะการผู้สูงอายุ
๒. ดำเนินการส่งเสริมทักษะด้านดิจิทัลแก่ผู้สูงอายุและผู้ที่กำลังก้าวเข้าสู่วัยผู้สูงอายุ เพื่อการเปลี่ยนผ่านเข้าสู่สังคม Thailand ๔.๐
๓. การส่งเสริมให้เห็นข้อดีของการออม เพื่อเป็นการประกันรายได้ของผู้สูงอายุ ภายใต้กองทุนต่าง ๆ ทั้งของภาครัฐและภาคเอกชน

๔. พัฒนาระบบการให้บริการสาธารณสุขทั้งระบบ ได้แก่ ด้านบุคลากร เครื่องมือ และเทคโนโลยี ที่เหมาะสมสำหรับผู้สูงอายุ
๕. พัฒนาระบบโครงสร้างพื้นฐานให้รองรับและเหมาะสมสำหรับผู้สูงอายุง่ายต่อการใช้บริการ
๖. ส่งเสริมให้มีการจ้างงานผู้สูงอายุ
๗. จัดทำแผนและชักจูงเพื่อรับมือกับภัยพิบัติที่เน้นในการกู้ภัยแก่ผู้สูงอายุ