

## รายงานการวิเคราะห์สถานการณ์การท่องเที่ยวในจังหวัดสิงห์บุรี ปี 2560

แผนพัฒนาจังหวัดสิงห์บุรี ปี พ.ศ. 2561-2564 ได้กำหนดวิสัยทัศน์ เพื่อกำหนดทิศทางพัฒนา คือ “ศูนย์กลางอาหารและเกษตรปลอดภัย แหล่งท่องเที่ยวสร้างสรรค์ สังคมเป็นสุข” และมีเป้าประสงค์ คือ ผลผลิตทางการเกษตรมีคุณภาพปลอดภัย มีการแปรรูปเพื่อเพิ่มมูลค่า มีบรรจุภัณฑ์ที่ทันสมัยได้มาตรฐาน ตลาดผู้บริโภคผ่านหลายช่องทาง เพิ่มรายได้จากการท่องเที่ยว และบริการท่องเที่ยวมีคุณภาพได้มาตรฐาน และประชาชนมีคุณภาพชีวิตที่ดีตามหลักปรัชญาเศรษฐกิจพอเพียง โดยประกอบไปด้วย 3 ยุทธศาสตร์ที่สำคัญ ดังนี้ ยุทธศาสตร์ที่ 1 ส่งเสริมการเกษตรปลอดภัยแบบครบวงจร ยุทธศาสตร์ที่ 2 พัฒนาศักยภาพและสร้างมูลค่าเพิ่มด้านการท่องเที่ยว และยุทธศาสตร์ที่ 3 พัฒนาคุณภาพชีวิตและสังคมแห่งการเรียนรู้ เพื่อความมั่นคง มั่งคั่ง และยั่งยืน

ในประเด็นยุทธศาสตร์ที่ 2 “พัฒนาศักยภาพและสร้างมูลค่าเพิ่มด้านการท่องเที่ยว” เป็นประเด็นยุทธศาสตร์ที่ใช้ข้อมูลสถิติทางเศรษฐกิจการท่องเที่ยว โดยกำหนดเป้าประสงค์ยุทธศาสตร์ คือ “สร้างรายได้จากการท่องเที่ยวที่มีคุณภาพ” ซึ่งมี 3 กลยุทธ์ 2 ตัวชี้วัดที่สำคัญ โดยจังหวัดสิงห์บุรีมีแหล่งท่องเที่ยวหลากหลาย ทั้งแหล่งท่องเที่ยวเชิงนิเวศ/ธรรมชาติ แหล่งท่องเที่ยวเชิงวัฒนธรรม/ประวัติศาสตร์/ศาสนา และแหล่งท่องเที่ยวเชิงสุขภาพ ดังนี้

### ตารางที่ 1 สถานที่ท่องเที่ยวที่มีเอกลักษณ์โดดเด่นของจังหวัดสิงห์บุรี

ประเภทแหล่งท่องเที่ยว	สถานที่/กิจกรรม	เวลาที่เหมาะสมกับการท่องเที่ยว
1. แหล่งท่องเที่ยวเชิงนิเวศ/ธรรมชาติ	1. โครงการฟาร์มตัวอย่างตามพระราชดำรินองลาด	ตลอดทั้งปี
	2. ศูนย์ศึกษาและสืบสานปณิธานงานของพ่อ ต.โพประจักษ์ อ.ท่าช้าง	ตลอดทั้งปี
	3. ดงยางนาอินทูล	ตลอดทั้งปี
	4. สวนชมพูทองสามสี เมืองสิงห์	ธันวาคม - มกราคม

ตารางที่ 1 สถานที่ท่องเที่ยวที่มีเอกลักษณ์โดดเด่นของจังหวัดสิงห์บุรี (ต่อ)

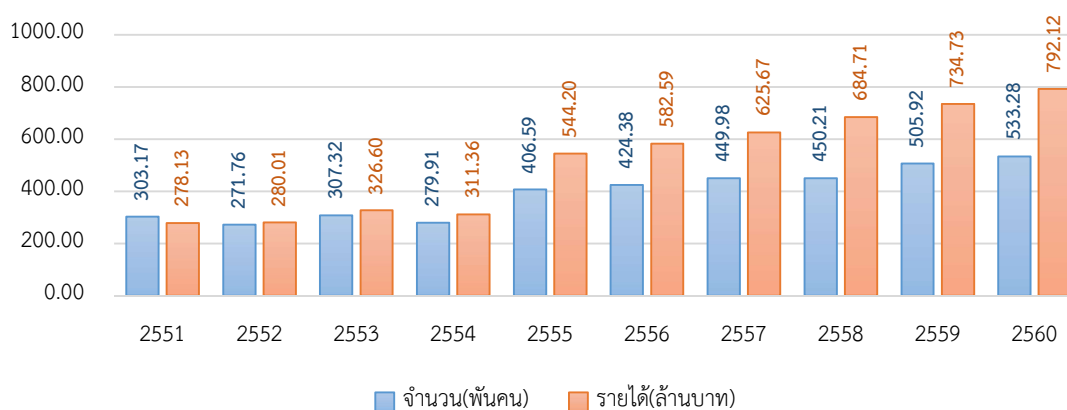
ประเภทแหล่งท่องเที่ยว	สถานที่/กิจกรรม	เวลาที่เหมาะสมกับการท่องเที่ยว
<p>2. แหล่งท่องเที่ยวเชิงวัฒนธรรม</p>	<ol style="list-style-type: none"> <li>1. อนุสาวรีย์วีรชนค่ายบางระจัน</li> <li>2. วัดพระนอนจักรสีห์วรวิหาร</li> <li>3. วัดสว่างอารมณ์</li> <li>4. วัดประโชติการาม</li> <li>5. วัดเสถียรวัฒนดิษฐ์</li> <li>6. วัดกุฎีทอง</li> <li>7. วัดอัมพวัน</li> <li>8. วัดพรหมเทพาวาส</li> <li>9. ตลาดบ้านแปง</li> <li>10. ตลาดปากบาง</li> <li>11. วัดพิกุลทอง</li> <li>12. วัดโพธิ์เก้าต้น</li> <li>13. แหล่งเตาเผาแม่น้ำน้อย</li> <li>14. พิพิธภัณฑ์สถานแห่งชาติอินทร์บุรี</li> <li>15. อุทยานแม่ลามหาราชาอนุสรณ์</li> <li>16. เมืองโบราณบ้านคูเมือง</li> </ol>	<p>ตลอดทั้งปี</p>
<p>3. แหล่งท่องเที่ยวเชิงสุขภาพ</p>	<ol style="list-style-type: none"> <li>1. โฮมสเตย์และทัวร์สุขภาพ ต.หัวไผ่</li> </ol>	<p>ตลอดทั้งปี</p>

รายงานการวิเคราะห์สถานการณ์การท่องเที่ยวในจังหวัดสิงห์บุรี ปี 2560 มีจุดประสงค์เพื่อชี้ถึงสถานการณ์ท่องเที่ยวล่าสุด รวมทั้งวิเคราะห์ลักษณะของการท่องเที่ยวในจังหวัด ตลอดจนการประมวลนโยบายและมาตรการที่เกี่ยวข้องในการส่งเสริมการท่องเที่ยวในปัจจุบัน ซึ่งการวิเคราะห์ดังกล่าวเพื่อนำไปสู่ข้อเสนอแนะมาตรการส่งเสริมการท่องเที่ยว เพื่อสนับสนุนการดำเนินงานตามแผนยุทธศาสตร์ของจังหวัดต่อไป

## 1. สรุปสถานการณ์การท่องเที่ยว ปี 2560

1.1 จำนวนนักท่องเที่ยวและรายได้จากการท่องเที่ยวภาพรวม เพิ่มขึ้น จากข้อมูล กรมการท่องเที่ยว กระทรวงการท่องเที่ยวและกีฬา พบว่า รายได้จากการท่องเที่ยวสร้างรายได้ให้แก่จังหวัดสิงห์บุรีจำนวนมากในแต่ละปี และมีแนวโน้มเพิ่มขึ้นทุกปี ใน ปี พ.ศ. 2560 จังหวัดสิงห์บุรีมีจำนวนนักท่องเที่ยวทั้งชาวไทยและชาวต่างชาติ 533.28 พันคน (เพิ่มขึ้นร้อยละ 5.41 เมื่อเทียบกับปีที่ผ่านมา) ทำให้มีรายได้จากการท่องเที่ยว ถึง 792.12 ล้านบาท (เพิ่มขึ้นร้อยละ 7.81 เมื่อเทียบกับปีที่ผ่านมา) ทั้งยังมีแนวโน้มเพิ่มขึ้นในทุก ๆ ปี

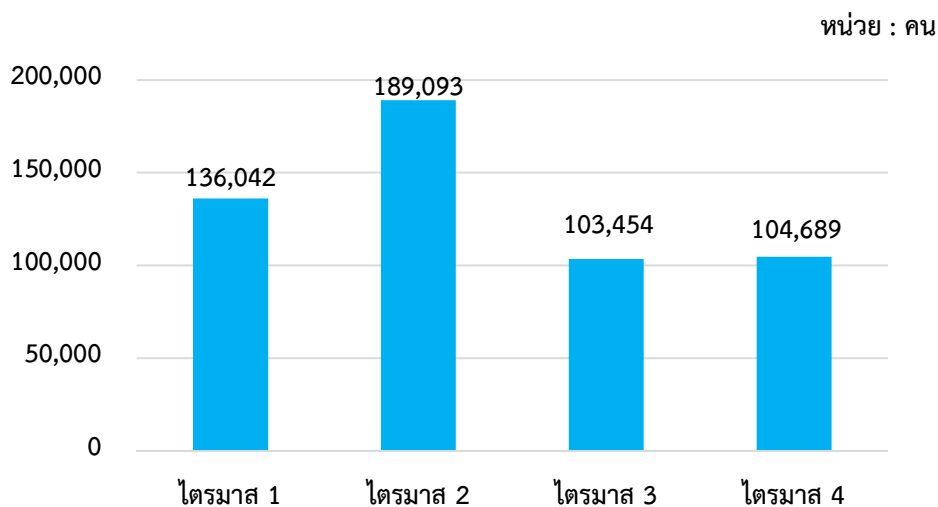
ภาพที่ 1 จำนวนนักท่องเที่ยว และรายได้จากการท่องเที่ยว จังหวัดสิงห์บุรี



ที่มา : กรมการท่องเที่ยว กระทรวงการท่องเที่ยวและกีฬา

1.2 จำนวนนักท่องเที่ยว ไตรมาส 2 สูงสุด จากข้อมูล กรมการท่องเที่ยว กระทรวงการท่องเที่ยวและกีฬา พบว่า จำนวนนักท่องเที่ยวไตรมาส 2 มีจำนวนมากที่สุด จำนวน 189,093 คน รองลงมาไตรมาส 1 จำนวน 136,042 คน ช่วงที่นักท่องเที่ยวน้อยสุดของปี คือ ไตรมาส 3 จำนวน 103,454 คน และ 4 จำนวน 104,689 คน ซึ่งมีจำนวนที่ใกล้เคียงกัน

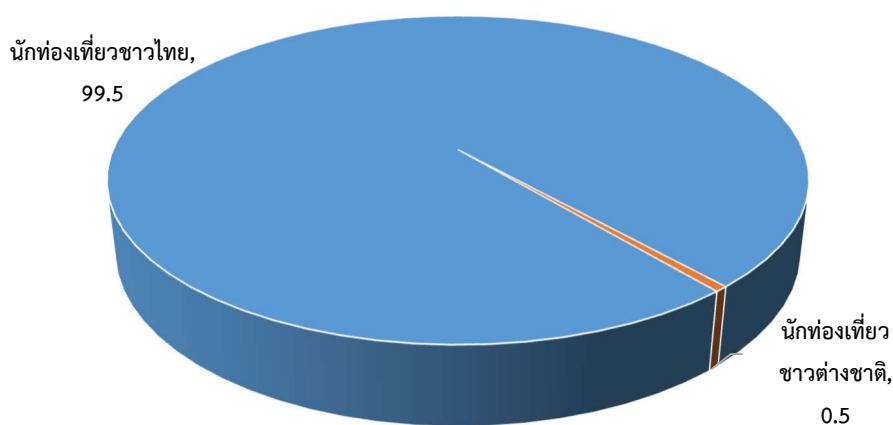
ภาพที่ 2 จำนวนนักท่องเที่ยวจังหวัดสิงห์บุรี รายไตรมาส ปี 2560



ที่มา : กรมการท่องเที่ยว กระทรวงการท่องเที่ยวและกีฬา

1.3 ส่วนใหญ่เป็นนักท่องเที่ยวชาวไทย ส่วนชาวต่างชาติมีจำนวนเล็กน้อย จากข้อมูล กรมการท่องเที่ยว กระทรวงการท่องเที่ยวและกีฬา พบว่า จำนวนนักท่องเที่ยวส่วนใหญ่เป็นนักท่องเที่ยวชาวไทย ร้อยละ 99.5 ส่วนนักท่องเที่ยวต่างชาติ มีเพียงร้อยละ 0.5

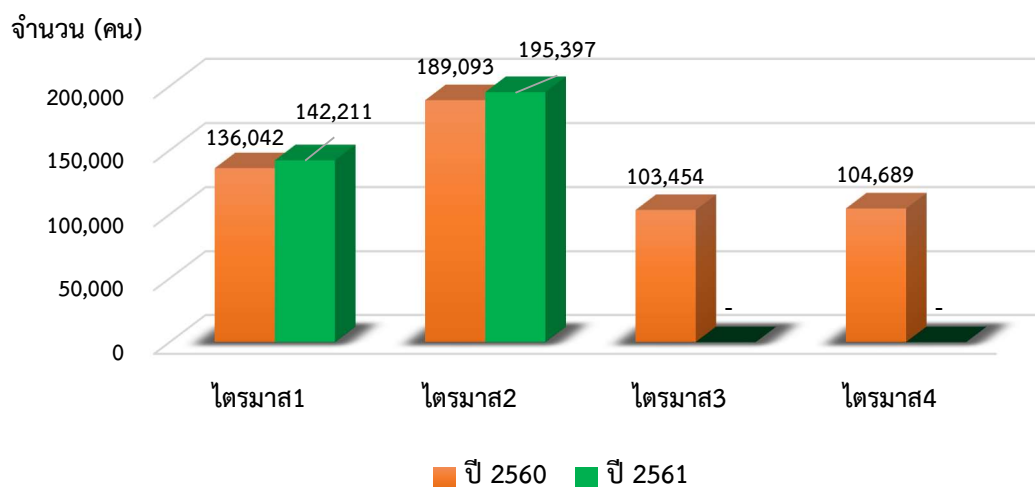
ภาพที่ 3 ร้อยละของจำนวนนักท่องเที่ยวจังหวัดสิงห์บุรี จำแนกสัญชาติ ปี 2560



ที่มา : กรมการท่องเที่ยว กระทรวงการท่องเที่ยวและกีฬา

1.4 สถานการณ์ 2 ไตรมาสแรก ปี 2561 จำนวนนักท่องเที่ยวเพิ่มขึ้น จากข้อมูล กรมการท่องเที่ยว กระทรวงการท่องเที่ยวและกีฬา เมื่อเปรียบเทียบจำนวนนักท่องเที่ยวระหว่างไตรมาส 1 และไตรมาส 2 ของปี ที่แล้ว พบว่า จำนวนนักท่องเที่ยวเพิ่มขึ้น ร้อยละ 4.5 และ 3.3 ตามลำดับ

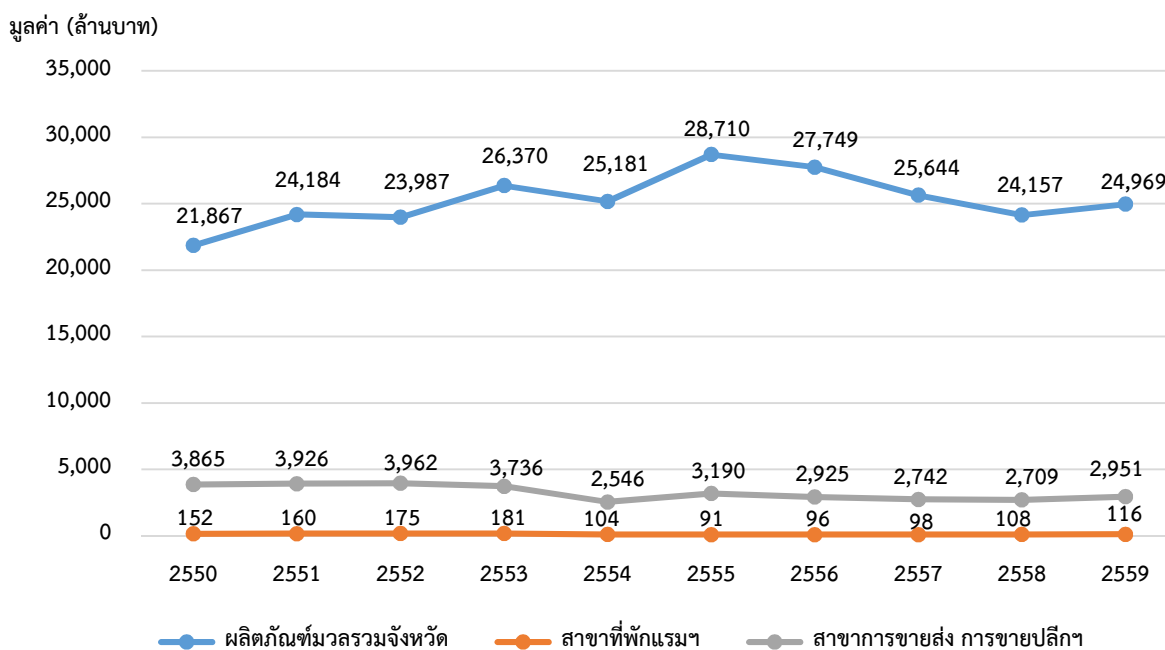
ภาพที่ 4 เปรียบเทียบจำนวนนักท่องเที่ยวจังหวัดสิงห์บุรี ปี 2560 กับ 2 ไตรมาสแรกของปี 2561



ที่มา : กรมการท่องเที่ยว กระทรวงการท่องเที่ยวและกีฬา

1.5 สถานการณ์เศรษฐกิจปรับตัวดีขึ้น จากข้อมูล สำนักงานคณะกรรมการพัฒนาการเศรษฐกิจและสังคมแห่งชาติ พบว่า ผลิตภัณฑ์มวลรวมจังหวัดสิงห์บุรี ปี 2559 มีมูลค่า 24,969 ล้านบาท ขยายตัวร้อยละ 2.2 เมื่อเปรียบเทียบกับปี 2558 โดยสาขาที่สัมพันธ์กับการท่องเที่ยวในจังหวัดมีการปรับตัวเพิ่มขึ้น ได้แก่ การขายส่ง การขายปลีก การซ่อมยานยนต์และจักรยานยนต์ มีมูลค่า 2,951 ล้านบาท ขยายตัวร้อยละ 8.9 เมื่อเปรียบเทียบกับปี 2558 และสาขาที่พักแรมและบริการด้านอาหาร มีมูลค่า 116 ล้านบาท ขยายตัวร้อยละ 7.4 เมื่อเปรียบเทียบกับปี 2558

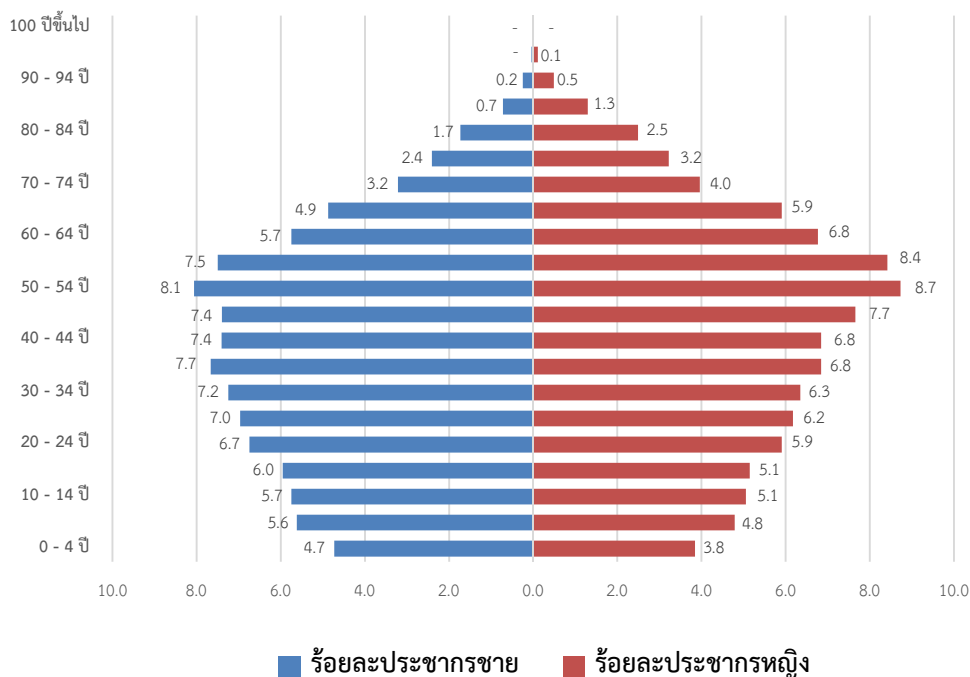
ภาพที่ 5 ผลิตภัณฑ์มวลรวม จังหวัดสิงห์บุรี ปี พ.ศ. 2550 - 2559



ที่มา : สำนักงานคณะกรรมการพัฒนาการเศรษฐกิจและสังคมแห่งชาติ

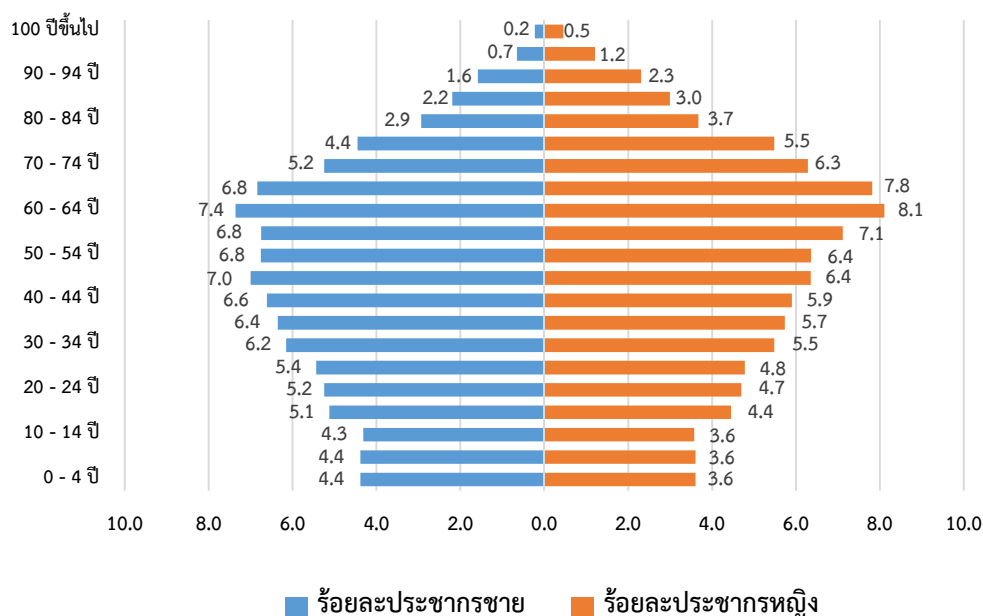
1.6 แนวโน้มเป็นสังคมผู้สูงอายุ จากข้อมูล กรมการปกครอง กระทรวงมหาดไทย พบว่า แนวโน้มผู้สูงอายุเพิ่มขึ้น ในขณะที่เดียวกันกลุ่มประชากรวัยแรงงานมีแนวโน้มลดลง ในขณะที่จังหวัดยังไม่มีนโยบายที่ชัดเจนในการสนับสนุนการท่องเที่ยวสำหรับรองรับสังคมผู้สูงอายุ

ภาพที่ 6 พีรามิดประชากรจังหวัดสิงห์บุรี ปี พ.ศ. 2560



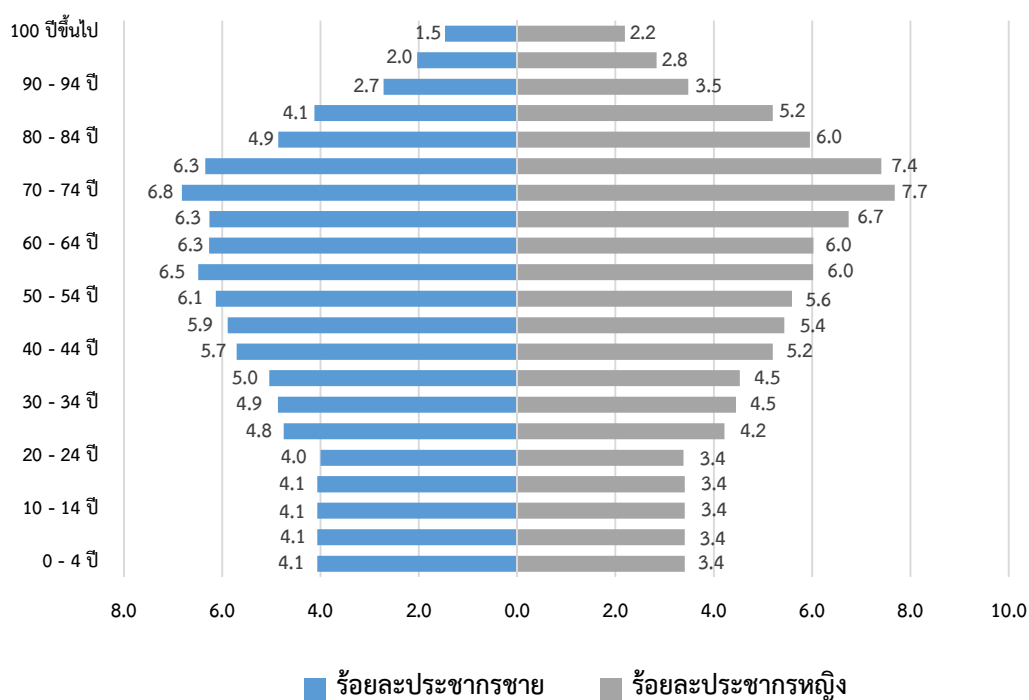
ที่มา : กรมการปกครอง กระทรวงมหาดไทย

ภาพที่ 7 พีรามิดประชากรจังหวัดสิงห์บุรี ปี พ.ศ. 2570 (10 ปีข้างหน้า)



ที่มา : กรมการปกครอง กระทรวงมหาดไทย ประมวลผลโดยสำนักงานสถิติจังหวัดสิงห์บุรี

ภาพที่ 8 พีรามิดประชากรจังหวัดสิงห์บุรี ปี พ.ศ. 2580 (20 ปีข้างหน้า)



ที่มา : กรมการปกครอง กระทรวงมหาดไทย ประมวลผลโดยสำนักงานสถิติจังหวัดสิงห์บุรี

## 2. การดำเนินงานที่สำคัญเพื่อส่งเสริมการท่องเที่ยวของจังหวัดสิงห์บุรี

จังหวัดสิงห์บุรี มีการดำเนินงานตามโครงการต่าง ๆ เพื่อส่งเสริมการท่องเที่ยวภายในจังหวัดที่สำคัญ ดังนี้

2.1 พัฒนาเส้นทางเข้าสู่จังหวัดสิงห์บุรีบริเวณด้านสิงห์ใต้ และทำอุโมงค์ทางลอดบริเวณถนนสายเอเชีย เพื่อเป็นการลดอุบัติเหตุจากรางทางบก

2.2 พัฒนาแหล่งท่องเที่ยวที่สำคัญของจังหวัด เช่น แหล่งประวัติศาสตร์วีรชนค่ายบางระจัน แหล่งเตาเผาแม่น้ำน้อย เมืองโบราณบ้านคูเมือง วัดพิภพทอง พุทธมณฑลประจำจังหวัด วัดพระนอนจักรสีห์วรวิหาร ฯลฯ

2.3 จัดทำสื่อประชาสัมพันธ์ส่งเสริมการท่องเที่ยว ในรูปแบบแผ่นพับ หนังสือ และสื่อประชาสัมพันธ์ผ่าน Social Media

2.4 จัดงานประเพณีที่สำคัญของจังหวัด เช่น งานเทศกาลกินปลาและของดีเมืองสิงห์บุรี งานสวดวีรชนค่ายบางระจัน ประเพณีกำฟ้า ประเพณีลาวแง้ว

2.5 อบรมพัฒนาศักยภาพบุคลากรด้านการท่องเที่ยว

2.6 พัฒนาผลิตภัณฑ์ที่ระลึกด้านการท่องเที่ยวและสินค้า OTOP

### 3. ปัจจัยเสี่ยงที่มีผลกระทบต่อการท่องเที่ยวภายในจังหวัดสิงห์บุรี

การเปลี่ยนแปลงของสภาพอากาศในปัจจุบัน ยังเป็นปัจจัยเสี่ยงที่สำคัญที่ส่งผลกระทบต่อการท่องเที่ยวของจังหวัด และยังมีปัจจัยเสี่ยงอื่น ๆ ดังนี้

3.1 ปัญหาอุทกภัย จังหวัดสิงห์บุรีตั้งอยู่ที่ราบลุ่มแม่น้ำเจ้าพระยา เมื่อถึงฤดูน้ำหลากมักเกิดอุทกภัยขึ้นเป็นประจำ และมีแนวโน้มทวีความรุนแรงขึ้นทุกปี

3.2 ขาดแคลนบุคลากรด้านการท่องเที่ยว ประชากรส่วนใหญ่ในจังหวัดสิงห์บุรีมีอาชีพเกษตรกรรม รองลงมา เป็นแรงงานในภาคอุตสาหกรรม และมีสัดส่วนเพิ่มขึ้นทุกปี ซึ่งอาจจะทำให้เกิดการขาดแคลนบุคลากรภาคการท่องเที่ยวในอนาคต

3.3 สภาพการจราจรและสิ่งอำนวยความสะดวกระหว่างเส้นทาง การจราจรที่ติดขัดในเส้นทางที่มุ่งหน้าสู่สถานที่ท่องเที่ยวสำคัญๆ ของจังหวัด และสิ่งอำนวยความสะดวกที่มีจำนวนไม่มากระหว่างเส้นทาง เช่น ป้ายบอกทาง สถานีบริการน้ำมัน อาจทำให้เกิดความไม่ประทับใจระหว่างการเดินทางท่องเที่ยวภายในจังหวัด

### 4. ข้อเสนอแนะเชิงนโยบาย

เพื่อให้เกิดประสิทธิภาพในการส่งเสริมและพัฒนากการท่องเที่ยวในจังหวัดสิงห์บุรี รวมทั้งลดปัจจัยเสี่ยงที่อาจกระทบต่อการท่องเที่ยวในจังหวัดสิงห์บุรี จึงมีข้อเสนอแนะเชิงนโยบาย ดังนี้

4.1 พัฒนาระบบบริหารจัดการน้ำอย่างเป็นระบบ โดยสร้างพื้นที่รับน้ำตลอดจนเส้นทางระบายน้ำ เมื่อเกิดอุทกภัยเพื่อบรรเทาและระบายน้ำได้อย่างทันท่วงที

4.2 ปรับปรุงระบบการจราจร ป้ายแสดงเส้นทางและสร้างสิ่งอำนวยความสะดวกระหว่างเส้นทาง เพื่อบริการและเกิดความประทับใจแก่นักท่องเที่ยว

4.3 สร้างเครือข่ายบุคลากรด้านการท่องเที่ยว โดยการอบรมพัฒนาศักยภาพบุคลากร สนับสนุนการจ้างงาน การใช้ประโยชน์จากเครือข่ายสังคมออนไลน์ในการประชาสัมพันธ์

4.4 สนับสนุนให้นำเทคโนโลยีดิจิทัลมาใช้ในการประชาสัมพันธ์แหล่งท่องเที่ยวของจังหวัด

4.5 สนับสนุนให้มีการจัดกิจกรรมการท่องเที่ยวด้านสุขภาพของผู้สูงอายุ

4.6 จังหวัดควรสนับสนุนการสร้างเครือข่ายชุมชนเพื่อการท่องเที่ยว โดยให้ชุมชนมีส่วนร่วมในกิจกรรม